

# Sieciowa nagrywarka wideo ABUS WLAN TVVR36500



**Instrukcja obsługi**

## **Polski**

Niniejsza instrukcja obsługi zawiera ważne wskazówki dotyczące uruchamiania i obsługi.

Pamiętaj o tym, także przekazując produkt osobie trzeciej.

Zachowaj instrukcję do wykorzystania w przyszłości!

Wykaz treści znajdziesz w spisie treści z podaniem odpowiednich numerów stron.

<b>Ważne zasady bezpieczeństwa .....</b>	<b>6</b>
Objaśnienie symboli .....	6
Użytkowanie zgodne z przeznaczeniem .....	6
Informacje ogólne .....	6
Zasilanie elektryczne .....	6
Przeciążenie/przebiecie .....	7
Kable .....	7
Miejsce ustawienia/środowisko pracy .....	7
Konservacja i pielęgnacja .....	8
Akcesoria .....	8
Uruchamianie .....	8
Dzieci .....	8
<b>Wprowadzenie .....</b>	<b>9</b>
Informacje ogólne .....	9
Rozpakowanie .....	9
Zakres dostawy nagrywarki .....	9
Zakres dostawy zestawu do wideomonitoringu .....	9
<b>Widok urządzenia .....</b>	<b>10</b>
<b>Wskaźniki systemowe/obsługa systemu .....</b>	<b>11</b>
Wskaźniki stanu .....	11
Oświetlenie LED .....	11
Informacje ogólne .....	11
Obsługa za pomocą myszy .....	11
Klawiatura ekranowa .....	11
<b>Skrócona instrukcja .....</b>	<b>12</b>
Przed rozpoczęciem .....	12
Złącza z tyłu urządzenia .....	12
Instalacja dysku twardego .....	12
Wykonanie połączeń .....	12
Uruchamianie urządzenia .....	12
Konfigurowanie urządzenia .....	13
Wyłączanie, blokada, restartowanie urządzenia .....	13
<b>Lokalny asystent konfiguracji .....</b>	<b>14</b>
Komunikat dotyczący hasła nagrywarki .....	14
Komunikat dotyczący hasła kamery .....	14
Konfigurowanie systemu .....	15
Konfigurowanie administratora .....	15
Czas i data systemowa .....	15
Ustawienia punktu dostępu .....	16
Ustawienia sieci .....	16
Zarządzanie dyskiem twardym .....	17
Asystent kamery .....	17
Zapis z kamery .....	17
<b>Asystent konfiguracji interfejsu internetowego .....</b>	<b>18</b>
IP Installer .....	18
Login .....	18
Komunikat dotyczący hasła nagrywarki .....	18
Konfigurowanie systemu .....	19
Konfigurowanie administratora .....	19
Ustawienia punktu dostępu .....	19

## Spis treści

---

Zarządzanie dyskiem twardym .....	20
Asystent kamery .....	20
Zapis z kamery.....	20
<b>Wyświetlanie na żywo .....</b>	<b>21</b>
Przegląd .....	21
Symbole stanu .....	21
Menu wyskakujące przy obsłudze za pomocą myszy .....	21
Pasek wyboru na obrazie kamery.....	22
Ustawienia .....	22
<b>Odtwarzanie w wyświetlaniu na żywo .....</b>	<b>23</b>
Informacje ogólne .....	23
<b>Menu urządzenia .....</b>	<b>25</b>
Przegląd menu.....	25
<b>Ustawienia .....</b>	<b>26</b>
<b>Konfiguracja .....</b>	<b>27</b>
Ustawienia ogólne.....	27
Ogólne informacje o sieci.....	29
Konfiguracja sieci.....	30
WiFi .....	33
Alarm.....	33
Wyjątki.....	35
Użytkownik .....	35
<b>Kamera .....</b>	<b>37</b>
Kamera.....	37
OSD .....	38
Obraz .....	39
PTZ .....	39
Ruch.....	39
Strefa prywatna.....	41
Monitorowanie sabotażu .....	41
Utrata obrazu wideo.....	42
<b>Zapis .....</b>	<b>43</b>
Harmonogram .....	43
Parametr .....	44
Urlop.....	45
<b>HDD .....</b>	<b>46</b>
Twarde dyski.....	46
Informacje ogólne .....	46
Ustawienia rozszerzone.....	47
<b>Zapis paniki .....</b>	<b>48</b>
Zapis .....	48
Alarm.....	48
<b>Eksport danych .....</b>	<b>49</b>
Czas trwania .....	49
Zdarzenie .....	50
<b>Konserwacja .....</b>	<b>51</b>
Informacja o systemie .....	51
Wyszukiwanie protokołu .....	51
Import/eksport .....	52

Update.....	52
Ustawienia fabryczne.....	53
Sieć.....	53
HDD Detect.....	54
Zamykanie.....	55
<b>Usuwanie usterek.....</b>	<b>56</b>
<b>Dane techniczne.....</b>	<b>57</b>
<b>Utylizacja.....</b>	<b>58</b>
Informacja o dyrektywie WE o zużytych urządzeniach elektrycznych i elektronicznych.....	58
Informacja o dyrektywie WE RoHS.....	58
<b>Glosariusz.....</b>	<b>59</b>
Zastosowane pojęcia fachowe.....	59
<b>O wewnętrznym twardym dysku.....</b>	<b>61</b>

# Ważne zasady bezpieczeństwa

## Objaśnienie symboli

W instrukcji oraz na urządzeniu stosowane są następujące symbole:

Symbol	Hasło ostrzegawcze	Znaczenie
	Ostrzeżenie	Ostrzeżenie o grożących obrażeniach lub zagrożeniach dla zdrowia użytkownika.
	Ostrzeżenie	Ostrzeżenie o grożących obrażeniach lub zagrożeniach dla zdrowia użytkownika w wyniku działania napięcia elektrycznego.
	Ważne	Informacja o możliwości uszkodzenia urządzenia/akcesoriów.
	Wskazówka	Zwraca uwagę na ważne informacje.

W tekście stosowane są następujące wyróżnienia:

	Znaczenie
1. ...	Instrukcja/wezwanie do działania w ustalonej kolejności operacji opisanych w tekście.
2. ...	Wyliczenie bez ustalonej kolejności w tekście lub ostrzeżeniu.
• ...	
• ...	

## Użytkowanie zgodne z przeznaczeniem

Urządzenie należy użytkować wyłącznie w sposób zgodny z jego konstrukcją i przeznaczeniem! Każde inne użycie jest uważane za niezgodne z przeznaczeniem!

Urządzenie może być używane tylko w następującym celu (w następujących celach):

- Prezentowana 4-kanalowa nagrywarka wideo służy do monitorowania obiektów we współpracy z podłączonymi źródłami sygnału wideo (kamery sieciowe) oraz urządzeniami do odtwarzania zapisów wideo (monitory TFT).

### Wskazówka

Zapis danych jest objęty przepisami w zakresie ochrony danych, obowiązującymi w poszczególnych krajach.  
Podczas instalowania należy dokładnie informować klientów o istnieniu takich przepisów.

## Informacje ogólne

Przed pierwszym użyciem urządzenia należy dokładnie przeczytać poniższe wskazówki i przestrzegać wszystkich ostrzeżeń, nawet jeżeli użytkownik posiada doświadczenie w posługiwaniu się sprzętem elektronicznym.



### Ostrzeżenie

Szkody spowodowane nieprzestrzeganiem niniejszej instrukcji obsługi powodują wygaśnięcie roszczeń gwarancyjnych.

Nie odpowiadamy za szkody następcze!



### Ostrzeżenie

Nie odpowiadamy za szkody osobowe lub materialne, spowodowane nieprawidłową obsługą lub nieprzestrzeganiem zasad bezpieczeństwa.

W takich przypadkach wygasają wszelkie roszczenia gwarancyjne!

Należy starannie przechowywać ten podręcznik do wykorzystania w przyszłości.

Sprzedając lub oddając urządzenie, należy koniecznie przekazać także niniejszą instrukcję.

Urządzenie zostało wyprodukowane zgodnie z międzynarodowymi standardami bezpieczeństwa.

## Zasilanie elektryczne

- Zasilac urządzenie tylko ze źródła napięcia sieciowego zgodnego z podanym na tabliczce znamionowej.
- W razie wątpliwości co do parametrów lokalnego zasilania elektrycznego zwrócić się do właściwego zakładu energetycznego.



### Ostrzeżenie

Zapobiegać utracie danych!

Używać urządzenia zawsze z zasilaczem awaryjnym UPS wyposażonym w zabezpieczenie przepięciowe.

- Przed przystąpieniem do konserwacji lub instalacji odłączyć urządzenie od zasilania sieciowego.
- Włącznik/wyłącznik urządzenia nie odłącza urządzenia całkowicie od sieci elektrycznej.
- Aby całkowicie odłączyć urządzenie od sieci, należy wyciągnąć wtyczkę z gniazda sieciowego. Dlatego urządzenie należy zainstalować tak, aby stale zapewniony był bezpośredni i wygodny dostęp do gniazda sieciowego, co w sytuacji awaryjnej umożliwi szybkie wyjęcie wtyczki z gniazda.

- Aby wyeliminować niebezpieczeństwo pożaru, w razie dłuższej przerwy w użytkowaniu urządzenia należy wyciągnąć wtyczkę z gniazda sieciowego. Przed wichurą i/lub burzą z niebezpieczeństwem wyładowań atmosferycznych zawsze odłączać urządzenie od sieci elektrycznej. Alternatywnie podłączać urządzenie do zasilacza UPS.



#### Ostrzeżenie

Nie wolno samodzielnie otwierać urządzenia! Grozi to porażeniem elektrycznym!

W razie konieczności otwarcia urządzenia zwrócić się do przeszkolonego specjalisty lub instalatora.

- Montaż lub wymiana twardego dysku powinny być wykonywane tylko przez wykwalifikowanych pracowników lub instalatorów.



#### Ostrzeżenie

Montaż podzespołów lub wprowadzenie zmian w urządzeniu powodują utratę gwarancji, o ile nie zostaną wykonane przez specjalistę.

Radzimy powierzyć montaż twardego dysku wykwalifikowanemu instalatorowi.

Nieprawidłowy montaż twardego dysku powoduje utratę gwarancji!

### Przeciążenie/przebiecie

- Unikać przeciążania gniazd sieciowych, przedłużaczy i adapterów, ponieważ może to spowodować pożar lub porażenie elektryczne.
- Aby uniknąć uszkodzeń w wyniku przebieć (np. w czasie burzy), stosować zabezpieczenia przepięciowe.

### Kable

- Wszelkie kable należy zawsze chwytać za wtyczkę i nie wolno ciągnąć za sam kabel.
- Nie wolno dotykać kabla sieciowego mokrymi rękami, ponieważ może to spowodować zwarcie lub porażenie elektryczne.
- Nie wolno stawiać urządzenia, mebli i innych ciężkich przedmiotów na kablach i należy uważać, aby nie były one załamywane, zwłaszcza przy wtyczce i gniazdach przyłączeniowych.
- Nie wolno wiązać węzłów na kablu oraz nie wolno spinać go razem z innymi kablami.
- Wszystkie kable powinny być ułożone tak, aby nikt po nich nie chodził i aby nikomu nie przeszkadzały.
- Uszkodzony kabel sieciowy może spowodować pożar lub porażenie elektryczne. Należy regularnie sprawdzać stan kabla sieciowego.
- Nie zmieniać kabla sieciowego i wtyczki sieciowej ani nie manipulować nimi.
- Nie wolno używać adapterów ani przedłużaczy nie spełniających wymagań obowiązujących norm bezpieczeństwa, ani wprowadzać żadnych zmian w kablach prądowych lub sieciowych!

### Miejsce ustawienia/środowisko pracy

- Ustawić urządzenie na twardym, równym podłożu i nie kłaść na nim ciężkich przedmiotów.
- Urządzenie nie jest przeznaczone do eksploatacji w pomieszczeniach o wysokiej temperaturze lub wilgotności powietrza (np. w łazience) lub w miejscach nadmiernie zapyłonych.
- Temperatura i wilgotność powietrza w czasie pracy: od 0°C do 40°C, maksymalna wilgotność względna to 90%. Urządzenie może być eksploatowane tylko w klimacie umiarkowanym.

Przestrzegać następujących zasad:

- należy zawsze zapewnić odpowiednią wentylację (nie ustawiać urządzenia na regałach, na grubym dywanie, na łóżku lub w innych miejscach, w których szczeliny wentylacyjne mogłyby być zasłonięte, i zachowywać odstęp od innych przedmiotów co najmniej 10 cm z każdej strony);
- chronić urządzenie przed działaniem źródeł ciepła (np. ogrzewania);
- na urządzenie nie może padać bezpośrednio światło słoneczne ani silne światło sztuczne;
- urządzenie nie może stać w pobliżu pól magnetycznych (np. głośników);
- na urządzeniu lub obok niego nie mogą stać przedmioty grożące pożarem (np. palące się świece);
- należy unikać kontaktu z wodą rozpryskową i kapiącą;
- urządzenie nie może być eksploatowane w pobliżu wody, w szczególności nie może być zanurzane (nie stawiać na urządzeniu lub obok niego przedmiotów napełnionych wodą, np. wazonów lub napojów);
- zapobiegać dostawaniu się obcych przedmiotów do środka;
- urządzenie nie może być narażone na duże wahania temperatury, ponieważ w przeciwnym razie skraplająca się wilgoć zawarta w powietrzu może spowodować zwarcia;
- urządzenie nie może być narażone na nadmierne wstrząsy i wibracje.

### Konserwacja i pielęgnacja

Konserwacja jest potrzebna w razie uszkodzenia urządzenia, np. uszkodzenia wtyczki sieciowej, kabla sieciowego lub obudowy, w razie dostania się cieczy lub innych przedmiotów do wnętrza urządzenia, po kontakcie z deszczem lub wilgocią lub w razie nieprawidłowego działania, a także po upadku.

- Na czas konserwacji (np. w trakcie czyszczenia) należy odłączyć urządzenie od sieci!
- W razie stwierdzenia dymienia, nietypowych odgłosów lub zapachów natychmiast wyłączyć urządzenie i wyciągnąć wtyczkę sieciową z gniazda. W tych przypadkach nie wolno kontynuować używania urządzenia przed jego sprawdzeniem przez specjalistę.
- Wszelkie prace konserwacyjne należy powierzać tylko wykwalifikowanym specjalistom.
- Nigdy nie otwierać obudowy urządzenia ani akcesoriów. Przy otwartej obudowie występuje zagrożenie życia w wyniku porażenia elektrycznego.
- Obudowę urządzenia i pilota czyścić wilgotną szmatką.
- Nie wolno używać rozpuszczalników, spirytusu, rozcieńczalników itd., które mogą uszkodzić powierzchnię urządzenia.
- Nie wolno używać substancji takich jak: solanka, preparaty owadobójcze, rozpuszczalniki zawierające chlor lub kwasy (salmiak), proszek do szorowania.
- Bawełnianą ściereczką należy delikatnie przecierać powierzchnię aż do całkowitego wysuszenia.



#### Ostrzeżenie

W pracującym urządzeniu występuje niebezpieczne napięcie. Dlatego urządzenie może być otwierane tylko przez autoryzowanych specjalistów. Wszystkie prace konserwacyjne i serwisowe muszą być wykonywane przez autoryzowane firmy. Nieprawidłowo wykonane naprawy mogą spowodować zagrożenie życia użytkownika urządzenia.

### Akcesoria

- Podłączać tylko urządzenia przeznaczone do tej kamery. W przeciwnym razie może dojść do sytuacji niebezpiecznych lub uszkodzeń urządzenia.

### Uruchamianie

- Przed pierwszym uruchomieniem należy spełnić wszystkie wymagania określone w zasadach bezpieczeństwa i instrukcji obsługi!
- Obudowę otwierać tylko w celu zamontowania dysku twardego.



#### Ostrzeżenie

Instalując urządzenie w istniejącej instalacji wideomonitoringu należy upewnić się, że wszystkie urządzenia są odłączone od obwodu sieciowego i obwodu niskiego napięcia!



#### Ostrzeżenie

W razie wątpliwości nie wykonywać montażu, instalacji i okablowania samodzielnie, lecz zlecić ich wykonanie specjalistom.  
Nieprawidłowe i niefachowo wykonywane prace na sieci elektrycznej lub instalacjach wewnętrznych stwarzają niebezpieczeństwo nie tylko dla użytkownika, lecz także dla innych osób. Okablować instalację tak, aby obwód sieciowy i obwód niskiego napięcia były ułożone osobno i nie stykały się w żadnym miejscu, ani też nie mogły zostać połączone w wyniku uszkodzenia.

### Dzieci

- Dzieci nie mogą mieć dostępu do urządzeń elektrycznych! Nie wolno pozostawiać bez nadzoru dzieci używających urządzeń elektrycznych. Dzieci nie zawsze są w stanie prawidłowo rozpoznać możliwe niebezpieczeństwa. Drobne części mogą zostać połknięte i stanowić zagrożenie życia.
- Folie z opakowania należy również przechowywać w miejscu niedostępnym dla dzieci. Niebezpieczeństwo uduszenia!
- Urządzenie musi być ustawione w miejscu niedostępnym dla dzieci. W razie nieprawidłowego użytkowania mogą wyskoczyć sprężyste elementy i spowodować obrażenia (np. oczu).



## Wprowadzenie

Szanowna Klientko, Szanowny Kliencie!

Dziękujemy za zakup naszego produktu.

Firma ABUS Security-Center niniejszym oświadcza, że system radiowy typu TVVR36500 jest zgodny z wymogami Dyrektywy RED 2014/53/UE. Urządzenie spełnia dodatkowo wymogi następujących dyrektyw UE: Dyrektywy o kompatybilności elektromagnetycznej 2014/30/UE, oraz Dyrektywy RoHS 2011/65/UE. Pełny tekst deklaracji zgodności UE jest dostępny na poniższej stronie:

[www.abus.com/TVVR36500](http://www.abus.com/TVVR36500)

Aby zachować ten stan i zapewnić bezpieczną eksploatację, użytkownik musi przestrzegać niniejszej instrukcji obsługi!

Przed uruchomieniem produktu należy przeczytać całą instrukcję obsługi i przestrzegać wszystkich zasad bezpieczeństwa!

Wszystkie zawarte w niej nazwy firm i oznaczenia produktów są zarejestrowanymi znakami towarowymi odnośnych właścicieli. Wszelkie prawa zastrzeżone.

W razie wątpliwości należy zwrócić się do instalatora lub sprzedawcy!



### Wyłączenie odpowiedzialności cywilnej

Niniejsza instrukcja obsługi została opracowana z najwyższą starannością. Jeżeli mimo to zauważysz w niej braki lub niedokładności, prosimy o ich zgłaszanie na adres podany na odwrocie niniejszego podręcznika. Firma ABUS Security-Center GmbH nie ponosi odpowiedzialności za błędy techniczne i typograficzne oraz zastrzega sobie prawo do wprowadzania w każdej chwili bez wcześniejszej zapowiedzi zmian w produkcie i w instrukcjach obsługi. ABUS Security-Center nie odpowiada za bezpośrednie i pośrednie szkody następcze powstałe w związku z wyposażeniem, wydajnością i zastosowaniem tego produktu. Treść niniejszego dokumentu nie jest objęta gwarancją.

## Informacje ogólne

Aby móc prawidłowo używać urządzenia, przeczytać starannie niniejszą instrukcję i zachować ją do późniejszego wykorzystania.

Instrukcja zawiera informacje potrzebne do obsługi i konserwacji nagrywarki. Naprawy urządzenia powierzać autoryzowanemu zakładowi specjalistycznemu.



### Wskazówka

Pamiętać, że dokonane zmiany w oprogramowaniu nagrywarki należy najpierw zaakceptować klikając „Zastosuj”/„Potwierdź”, a dopiero potem można opuścić zakładkę lub menu.

## Rozpakowanie

Podczas rozpakowywania urządzenia należy zachować szczególną ostrożność.

Opakowania i materiały pomocnicze do pakowania nadają się do recyklingu i powinny być przekazane do ponownego wykorzystania.

Nasze rady:

Papier, karton i tekturę falistą oraz elementy opakowania z tworzyw sztucznych należy wrzucać do przewidzianych do tego celu pojemników zbiorczych.

Jeżeli w miejscu zamieszkania użytkownika nie ma takich pojemników, materiały te można wyrzucać razem z innymi odpadami domowymi.

W przypadku stwierdzenia uszkodzenia oryginalnego opakowania należy najpierw sprawdzić urządzenie. W razie stwierdzenia uszkodzeń urządzenia, odesłać je wraz z opakowaniem, informując jednocześnie producenta.

## Zakres dostawy nagrywarki

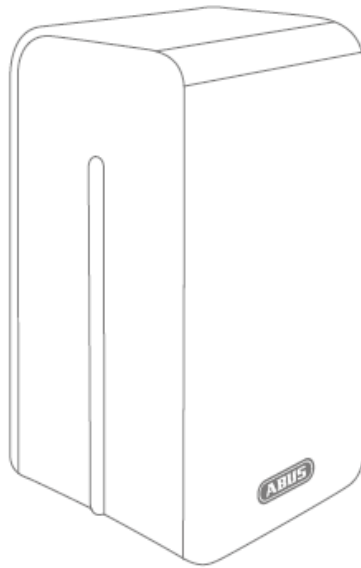
- 4-kanałowa sieciowa nagrywarka wideo ABUS WLAN
- Mysz USB
- Zasilacz sieciowy
- Kabel sieciowy
- Płyta CD
- Skrócony poradnik

## Zakres dostawy zestawu do wideomonitoringu

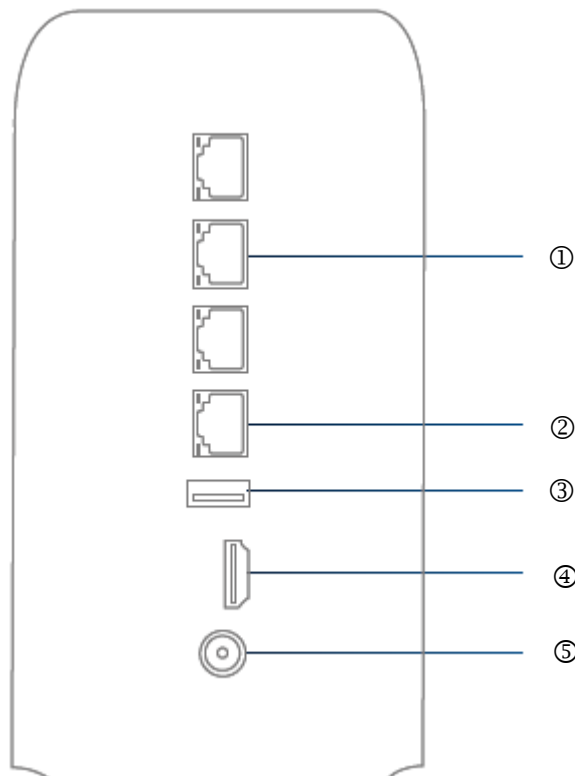
- 4-kanałowa sieciowa nagrywarka wideo ABUS WLAN
- 2 kamery sieciowe WiFi
- Wbudowany dysk twardy 2,5" 1 TB
- Mysz USB
- 3 zasilacze sieciowe do nagrywarki i kamer
- Kabel sieciowy
- Płyta CD
- Skrócony poradnik

## Widok urządzenia

### Przód



### Tył



## Wskaźniki systemowe/obsługa systemu

### Wskaźniki stanu

Następujące wskaźniki stanu informują o stanie roboczym:

- dioda LED z przodu urządzenia,
- ikony (elementy wskaźnikowe) na monitorze.

#### **i** Wskazówka

Należy przestrzegać wskazówek podanych w osobnej skróconej instrukcji.

### Oświetlenie LED

#### **i** Wskazówka

Patrz widok urządzenia na str.10.

Stan	Funkcja
świeci ciągle w kolorze niebieskim	Stan systemu OK.
Wył.	Urządzenie jest wyłączone

### Informacje ogólne

Urządzeniem można sterować w następujący sposób:

- mysz USB,
- interfejs internetowy,
- oprogramowanie CMS.

### Obsługa za pomocą myszy

#### **i** Wskazówka

Dalszy opis w tej instrukcji obsługi oparty będzie na obsłudze za pomocą myszy.

Urządzenie nadaje się do obsługi za pomocą myszy USB. Połączyć mysz ze złączem USB.

Przycisk	Funkcja
lewy	<b>Jednokrotne kliknięcie</b> wybór w menu, aktywacja pola wejściowego lub zakładki, wyświetlanie menu Quick Set

	<p><b>Dwukrotne kliknięcie</b> zmiana wyświetlania na ekranie – pojedynczy obraz/wiele obrazów – przy prezentacji na żywo oraz odtwarzaniu</p> <p><b>Kliknięcie i przeciąganie</b> ustawianie masek prywatnych lub stref</p>
prawy	<p><b>Jednokrotne kliknięcie</b> wywołanie menu wyskakującego powrót do poprzedniego menu</p>
rolka przewijania	<p><b>W prezentacji na żywo</b> wyświetlanie poprzedniej/następnej kamery</p>

### Klawiatura ekranowa

Po kliknięciu myszą pola tekstowego zostanie wyświetlona klawiatura ekranowa:



Przy wprowadzaniu samych liczb wyświetlana jest następująca klawiatura ekranowa:



Klawisze mają te same funkcje co w klawiaturze komputerowej.

- Aby wprowadzić znak, kliknąć go lewym wskaźnikiem myszy.
- Aby zakończyć wprowadzanie, kliknąć **Enter**.
- Aby usunąć znak przed kursorem, kliknąć **←**.
- Aby wybrać małe/duże litery, kliknąć **a** w ramce. Aktywne ustawienie wyświetlane jest nad klawiaturą.
- Aby przerwać wprowadzanie lub opuścić pole, kliknąć **ESC**.

# Skrócona instrukcja

## Przed rozpoczęciem

Konieczne są następujące przygotowania:

1. Należy przestrzegać ogólnych wskazówek, zasad bezpieczeństwa oraz informacji na temat ustawiania i podłączania, patrz str.7.
2. Sprawdzić, czy zawartość opakowania jest kompletna i nieuszkodzona.

### Wskazówka

Należy przestrzegać wskazówek podanych w osobnej skróconej instrukcji.

## Złącza z tyłu urządzenia

### Wskazówka

Patrz widok urządzenia na str.10.

Nr	Oznaczenie Funkcja
1	<b>3x RJ45 - LAN</b> Złącza LAN do podłączenia dodatkowych urządzeń
2	<b>Router RJ45</b> Złącze LAN do podłączania routera
3	<b>USB</b> Złącze do podłączania myszy
4	<b>HDMI</b> Złącze do podłączania monitora HDMI
5	<b>Zasilanie elektryczne</b> 12 V DC

## Instalacja dysku twardego



### Ostrzeżenie

Wyłączyć urządzenie i odłączyć je od sieci zasilającej!

Zapewnić wymagane uziemienie, aby uniknąć wyładowań elektrostatycznych.

1. Zainstalować dysk twardy, patrz osobna skrócona instrukcja.
2. Otworzyć dolną klapę nagrywarki
3. Wsunąć dysk twardy w przewidzianą do tego celu kieszeń
4. Sprawdzić, czy dysk twardy jest prawidłowo osadzony na łącznikach wtykowych nagrywarki.
5. Zamknąć obudowę.

### Wskazówka

Używać wyłącznie twardych dysków atestowanych do zapisu wideo i do pracy ciągłej (24/7).

## Wykonanie połączeń

### Wskazówka

Przy układaniu kabli zachowywać wymagany promień minimalny! Nie załamywać kabla!

1. Połączyć wszystkie kamery z nagrywarką.
2. Połączyć nagrywarkę z routerem za pomocą kabla sieciowego. (port routera)
3. Połączyć monitor ze złączem HDMI.
4. Połączyć mysz ze złączem USB.
5. Podłączyć urządzenie do sieci. Urządzenie uruchomi się automatycznie. Do zestawów do wideomonitoringu dołączony jest kabel rozdzielający, który umożliwia korzystanie z wielu kamer i jednej nagrywarki przy użyciu tylko jednego zasilacza sieciowego.

## Uruchamianie urządzenia



### Uwaga

Urządzenie może być podłączane tylko do napięcia sieciowego podanego na tabliczce znamionowej!

Dla bezpieczeństwa używać zasilacza awaryjnego UPS.

Gdy urządzenie jest podłączone do zasilania elektrycznego, uruchamia się automatycznie, a pasek stanu LED świeci się.

1. W trakcie uruchamiania urządzenie wykonuje autotest. Podczas uruchamiania urządzenia sprawdzany jest również wentylator, który przelacza się następnie w tryb spoczynku.
2. Na koniec wyświetlany jest Asystent konfiguracji. Uruchomić go, aby przejść do prezentacji na żywo.

## Konfigurowanie urządzenia

### **i** Wskazówka

Należy przestrzegać wskazówek podanych w osobnej skróconej instrukcji.

- Wykonać poszczególne kroki Asystenta konfiguracji, patrz str. 14.
- Kolejno konfigurowane są następujące ustawienia: (Kolejność)
  - Wybór języka interfejsu użytkownika
  - Konfigurowanie administratora
  - Ustawienia czasu (data/czas itp.)
  - Ustawienia punktu dostępu
  - Ustawienia sieci
  - Zarządzanie dyskiem twardym (inicjalizacja itd.)
  - Ustawienia kamery
  - Ustawienia zapisu

### **i** Wskazówka

**Sprawdzić na stronie głównej firmy ABUS ([www.abus.com](http://www.abus.com)), czy jest dostępna aktualizacja oprogramowania firmware dla urządzenia i zainstalować ją.**

### **i** Wskazówka

Późniejsza zmiana daty lub czasu może spowodować utratę danych!

Uwzględnić objaśnienia dotyczące następujących kwestii:

Opis	str.10
Wyświetlanie na żywo	str.18
Odtwarzanie	str.23
Sieć	str.29
Zapis	str.43
Eksport danych	str.49
Usuwanie usterek	str.56

## Wyłączanie, blokada, restartowanie urządzenia

W menu głównym kliknąć Zamknij. Zostanie wyświetlony widok.



1. W celu wyłączenia wybrać opcję **Zamknij** i potwierdzić pytanie wybierając **Tak**. Urządzenie zostanie wyłączone. Wyciągnąć wtyczkę zasilacza sieciowego.
2. W celu zablokowania systemu kliknąć lewy symbol **Wyloguj**. Interfejs użytkownika jest zablokowany. Aby przejść do menu, należy wprowadzić hasło.
3. Aby zrestartować urządzenie, wybrać prawy symbol **Restart**. Urządzenie dokona ponownego uruchomienia.

### Włączanie urządzenia

- Podłączyć zasilacz sieciowy, aby uruchomić urządzenie.

### Lokalny asystent konfiguracji

#### Komunikat dotyczący hasła nagrywarki



##### Ostrzeżenie

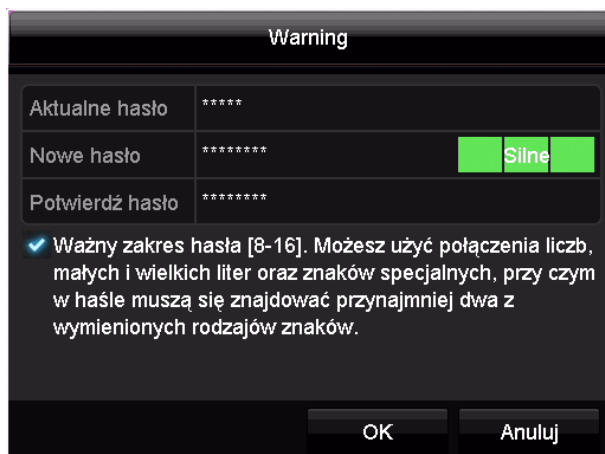
Zanotować hasło administratora.  
Fabryczne ustawienie to

**„1 2 3 4 5”.**

Przy każdym uruchomieniu urządzenia system sprawdza, czy ustawione fabrycznie hasło administratora do nagrywarki „12345” zostało już zmienione. Jeżeli nie dokonano zmiany każdorazowo pojawia się komunikat przypominający o zmianie hasła.



Kliknąć **Tak**, aby zmienić hasło nagrywarki.



Wprowadzić ustawione fabrycznie hasło „12345” i przypisać nagrywarce nowe hasło. Zgodnie z opisem hasło musi składać się z 8–16 znaków i spełniać dwa z trzech kryteriów.

Następnie nacisnąć OK, aby potwierdzić zmianę.

#### Komunikat dotyczący hasła kamery

Przy każdym uruchomieniu urządzenia system sprawdza również, czy w odniesieniu do jednej z podłączonych kamer używane jest ustawione fabrycznie hasło kamery. Pojawia się stosowny komunikat. W instrukcji obsługi kamery znaleźć odpowiednie hasło ustawione fabrycznie oraz opis kroków umożliwiających jego zmianę.



##### Wskazówka

Po dokonaniu zmiany hasła kamery należy zapisać je również w nagrywarce, do której przypisana jest kamera.

Kliknąć w tym miejscu OK, aby anulować komunikat.

## Konfigurowanie systemu

Asystent konfiguracji pomaga użytkownikowi wykonać wszystkie wymagane podstawowe ustawienia systemu. Po zakończeniu procedury sieciowa nagrywarka wideo jest gotowa do rejestrowania obrazu i monitorowania.



### Wskazówka

Wszystkie ustawienia szczegółowe można znaleźć w menu urządzenia, patrz przegląd na str. 25.

Po pierwszym włączeniu najpierw pojawia się menu wyboru języka:



- Kliknąć pole wprowadzania danych i wybrać język z listy. Aby kontynuować, kliknąć ✓. Zostanie wyświetlone następujące pytanie:



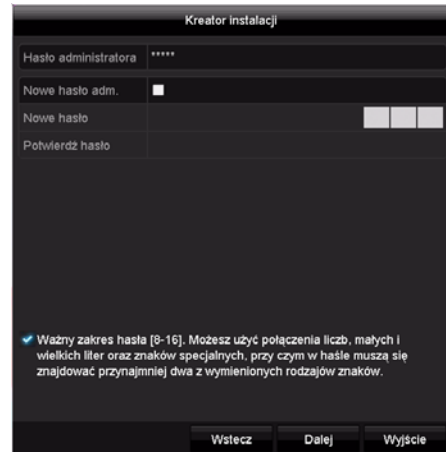
- Kliknąć **Dalej**, aby uruchomić Asystenta.



### Wskazówka

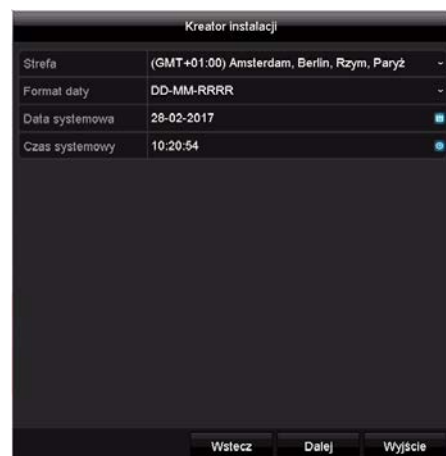
Po skonfigurowaniu systemu można wyłączyć „pole wyboru”, po czym haczyk zostanie odznaczony i asystent nie będzie już uruchamiany automatycznie.

## Konfigurowanie administratora



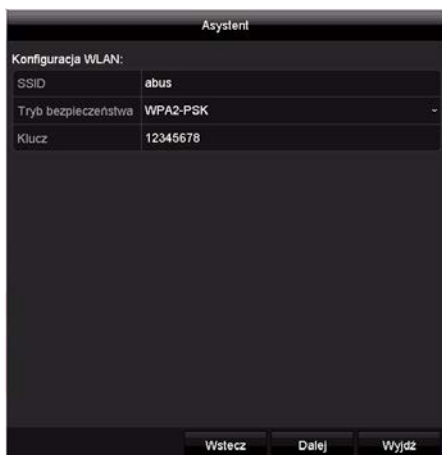
1. Kliknąć pole wprowadzania danych i wpisać hasło administratora.  
Jeżeli nastąpiła już zmiana hasła, wprowadzić w tym miejscu zmienione przez siebie hasło.
2. Aby ustalić nowe hasło, aktywować „pole wyboru” przed pozycją **Nowe hasło administratora**.
3. Wprowadzić nowe hasło i potwierdzić je w polu poniżej.
4. Kliknąć **Dalej**.

## Czas i data systemowa



1. Wprowadzić czas systemowy – datę i godzinę.
2. Zakończyć ustawianie, klikając **Dalej**.

## Ustawienia punktu dostępu



1. SSID jest nazwą sieci WLAN, którą generuje nagrywarka. Zmienić nazwę zgodnie z indywidualnymi preferencjami
2. Ustawić tryb bezpieczeństwa. (zalecany tryb: WPA2-PSK)
3. Kluczem jest hasło wymagane do nawiązania połączenia z siecią WLAN nagrywarki. Zmienić hasło zgodnie z indywidualnymi preferencjami. Hasło musi zawierać co najmniej 8 znaków.
4. Zakończyć ustawianie, klikając **Dalej**.



### Wskazówka

Zmiana ustawień SSID może trwać do 2 minut.

1. DHCP aktywny: jeżeli w routerze sieciowym skonfigurowana jest funkcja DHCP, aktywować „pole wyboru” DHCP. Wszystkie ustawienia sieciowe zostaną wykonane automatycznie.
2. DHCP nieaktywny: wprowadzić dane ręcznie (adres IPv4, maska podsieci IPv4 oraz ustawiona domyślna brama IPv4 = adres IPv4 routera). Opcjonalnie można też wpisać adres serwera DNS, potrzebny do wysyłania poczty e-mail.

Typowa konfiguracja adresów może wyglądać następująco:

- Adres IPv4: 192.168.0.50
- Maska podsieci IPv4: 255.255.255.0
- Domyślna brama IPv4: 192.168.0.1
- Preferowany serwer DNS: 192.168.0.1



### Wskazówka

W razie zdalnego dostępu przez Internet urządzenie powinno otrzymać stały adres sieciowy.



## Ustawienia sieci



### Wskazówka

Dowiedzieć się od właściwego administratora sieci, czy można wybrać DHCP czy też adres IP i inne ustawienia trzeba wykonać ręcznie.



### Wskazówka

Jeżeli w momencie pierwszej instalacji nie będą dostępne szczegółowe dane dotyczące konfiguracji portów i DDNS, należy wtedy skorzystać z sugerowanych przez asystenta ustawień domyślnych.

1. Port serwera: Port sieciowy do zdalnego dostępu za pośrednictwem oprogramowania komputerowego i aplikacji
2. Port HTTP: Port sieciowy do zdalnego dostępu do interfejsu internetowego nagrywarki
3. Aktywacja UPnP: następuje aktywacja automatycznej konfiguracji odblokowania portów na routerze i wyświetlanie urządzeń w otoczeniu sieciowym Windows
4. Aktywacja DDNS: następuje aktywacja funkcji DDNS w celu porównania zewnętrznych adresów IP z dostawcą usługi DDNS



5. Typ DDNS: wybrać dostawcę usługi DDNS. Otrzymany zostanie bezpłatny dostęp DDNS do abus-server.com
6. Adres serwera: brak konieczności w przypadku serwera ABUS.
7. Nazwa użytkownika i hasło: brak konieczności w przypadku serwera ABUS.

### Zarządzanie dyskiem twardym



1. Aby skonfigurować twardy dysk, aktywować „pole wyboru” lewym przyciskiem myszy, a następnie kliknąć Inicjalizuj.

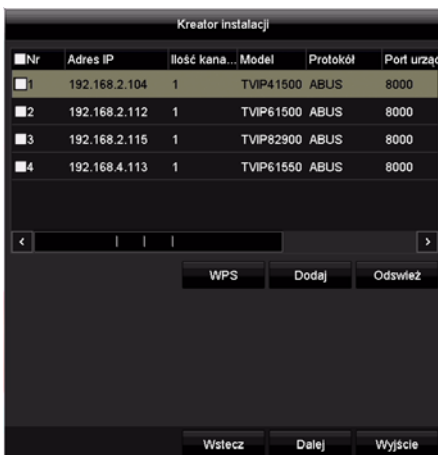


#### Ostrzeżenie

Wszystkie dane na dysku zostaną usunięte!

2. Potwierdzić pytanie sprawdzające, klikając **OK**. Dysk twardy zostanie skonfigurowany do użycia. O przebiegu operacji informuje słupek postępu.
3. Zakończyć ustawianie klikając **OK** i kliknąć **Dalej**.

### Asystent kamery



1. Za pomocą WPS można szybko i łatwo nawiązać połączenie WLAN między kamerą a nagrywarką. W tym celu kliknąć **WPS** i postępować zgodnie z instrukcjami. Zanim możliwe będzie wyszukanie i dodanie kamery, odczekać wymagane 2 minuty, aż

kamera nawiąże połączenie z nagrywarką. Każdy proces WPS umożliwi połączenie tylko z jedną kamerą

2. Kliknąć **Szukaj**, aby wyświetlić kamery sieciowe w swojej sieci.
3. W celu dodania kamery sieciowej aktywować żądane kamery i kliknąć **Dodaj**.
4. Kliknij **Dalej**, aby kontynuować proces konfiguracji.



#### Note

If the installation via WPS function was not properly functioning for a camera, the alternative ist to connect the camera with a network-cable with on of the three LAN-Ports of the recorder. Use then a PC to gain access of the Webinterface of the camera. There you can setup the WiFi-connection to the recorder manually in the Configuration -> advanced settings -> network -> WiFi menu.

### Zapis z kamery



1. Wybrać Zapis ciągły, aby aktywować zapis ciągły w odniesieniu do wszystkich kanałów.
5. Wybrać Zapis ruchu, aby w odniesieniu do wszystkich kanałów aktywować zapis oparty na wykrywaniu ruchu.
6. Zakończyć ustawianie i asystenta konfiguracji, klikając **OK**.

## Asystent konfiguracji interfejsu internetowego

### IP Installer

Jeżeli nagrywarka jest połączona z siecią, można ją wyszukać za pomocą aplikacji IP Installer.

W tym celu włożyć do komputera dołączoną płytę CD. Alternatywnie można pobrać plik instalacyjny ze strony [www.abus.com](http://www.abus.com).

Po zakończeniu instalacji uruchomić aplikację IP Installer. Upewnić się, że posiadana jest aktualna wersja aplikacji IP Installer. Sygnalizuje to widok ikony (czerwona obwódka)



Następnie wyszukać nagrywkę. Dwukrotne kliknięcie na wpis spowoduje automatyczne otwarcie interfejsu internetowego.

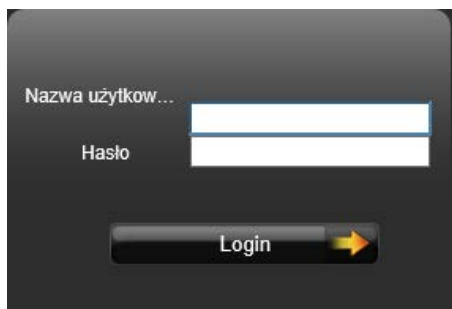


### Login

W celu uruchomienia Asystenta konfiguracji należy najpierw zalogować się jako wstępnie ustawiony użytkownik.

Nazwa użytkownika: admin

Hasło: 12345



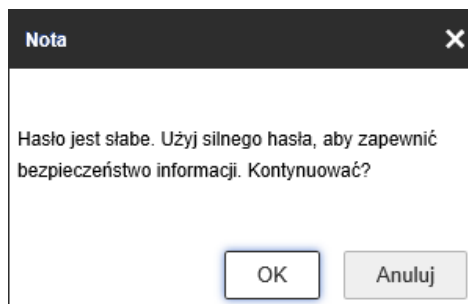
### Ostrzeżenie

Zanotować hasło administratora.  
Fabryczne ustawienie to

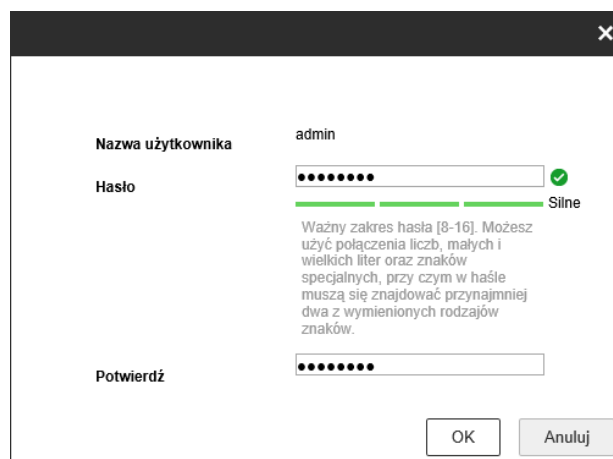
**„1 2 3 4 5”.**

### Komunikat dotyczący hasła nagrywarki

Przy każdym uruchomieniu urządzenia system sprawdza, czy ustawione fabrycznie hasło administratora do nagrywarki „12345” zostało już zmienione. Jeżeli nie dokonano zmiany hasła, każdorazowo po zalogowaniu pojawia się komunikat przypominający o jego zmianie.



Kliknąć **OK**, aby zmienić hasło nagrywarki.



Wprowadzić ustawione fabrycznie hasło „12345” i przypisać nagrywarce nowe hasło. Zgodnie z opisem hasło musi składać się z 8–16 znaków i spełniać dwa z trzech kryteriów.

Następnie nacisnąć OK, aby potwierdzić zmianę.

## Konfigurowanie systemu

Asystent konfiguracji pomaga użytkownikowi wykonać wszystkie wymagane podstawowe ustawienia systemu. Po zakończeniu procedury sieciowa nagrywarka wideo jest gotowa do rejestrowania obrazu i monitorowania.



### Wskazówka

Wszystkie ustawienia szczegółowe można znaleźć w menu urządzenia, patrz przegląd na str. 25.

- Kliknąć **OK**, aby uruchomić Asystenta konfiguracji.



### Wskazówka

W przypadku aktywacji pola wyboru podczas następnego logowania nie pojawi się już Asystent konfiguracji. Zostanie to zapisane w odpowiedniej przeglądarce. Odpowiedni komunikat pojawi się ponownie w przypadku uzyskiwania dostępu do nagrywarki za pośrednictwem interfejsu internetowego na innym komputerze.

- Przejrzysta struktura pokazuje uwzględnione punkty. Kliknąć **Dalej**.

## Konfigurowanie administratora

1. Kliknąć pole wprowadzania danych i wpisać hasło administratora.  
Jeżeli nastąpiła już zmiana hasła, wprowadzić w tym miejscu zmienione przez siebie hasło.
2. Wprowadzić nowe hasło i potwierdzić je w polu poniżej.
3. Kliknąć **Zapisz**.
4. Kliknąć **Dalej**.

## Ustawienia punktu dostępu

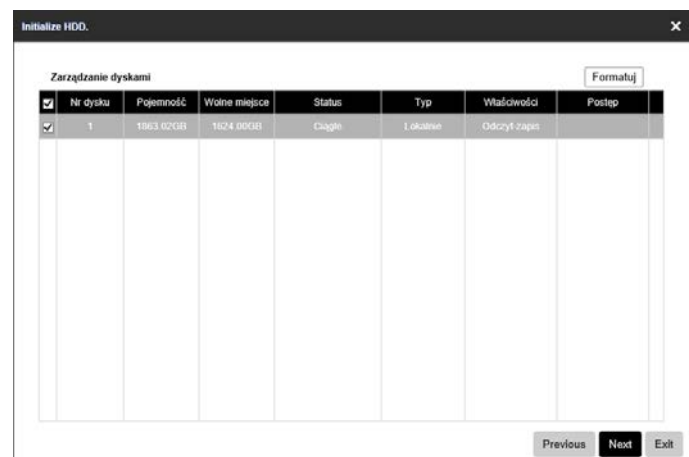
1. SSID jest nazwą sieci WLAN, którą generuje nagrywarka. Zmienić nazwę zgodnie z indywidualnymi preferencjami
2. Ustawić tryb bezpieczeństwa. (zalecany tryb: WPA2-PSK)
3. Ustawić typ szyfrowania. (zalecany tryb: AES)
4. Kluczem jest hasło wymagane do nawiązania połączenia z siecią WLAN nagrywarki. Zmienić hasło zgodnie z indywidualnymi preferencjami. Hasło musi zawierać co najmniej 8 znaków.
5. Kliknąć **Zapisz**.
6. Kliknąć **Dalej**.



### Wskazówka

Zmiana ustawień SSID może trwać do 2 minut.

## Zarządzanie dyskiem twardym



1. Aby skonfigurować twardy dysk, aktywować „pole wyboru” lewym przyciskiem myszy, a następnie kliknąć Formatuj.



### Ostrzeżenie

Wszystkie dane na dysku zostaną usunięte!

2. Potwierdzić pytanie sprawdzające, klikając **OK**. Dysk twardy zostanie skonfigurowany do użycia. O przebiegu operacji informuje słupek postępu.
3. Zakończyć wprowadzanie ustawień przyciskiem **OK** i kliknąć **Dalej**.

## Asystent kamery

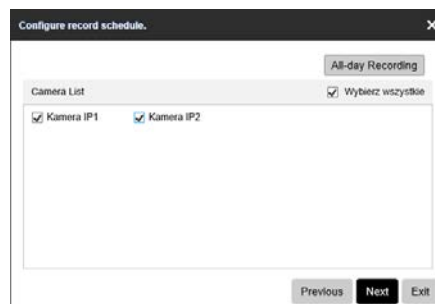


1. Za pomocą WPS można szybko i łatwo nawiązać połączenie WLAN między kamerą a nagrywarką. W tym celu kliknąć przycisk WPS i postępować zgodnie z instrukcjami. Zanim możliwe będzie wyszukanie i dodanie kamery, odczekać wymagane 2 minuty, aż kamera nawiąże połączenie z nagrywarką. Każdy proces WPS umożliwia połączenie tylko z jedną kamerą
2. Kliknąć **Quickadd**, aby wyświetlić kamery sieciowe w swojej sieci.

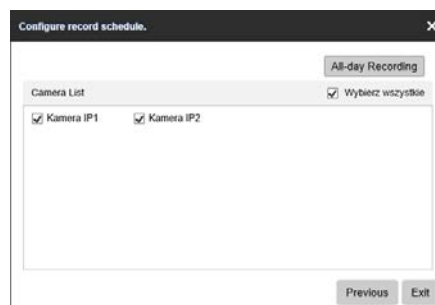


3. Aby dodać kamery sieciowe, wybrać je i kliknąć **OK**.
4. Kliknąć **Dalej**, aby kontynuować proces konfiguracji.

## Zapis z kamery



1. Wybrać żądane kamery i kliknąć **Zapis całodobowy**, aby aktywować zapis ciągły w odniesieniu do wybranych kamer.
2. Następnie kliknąć **Dalej**.

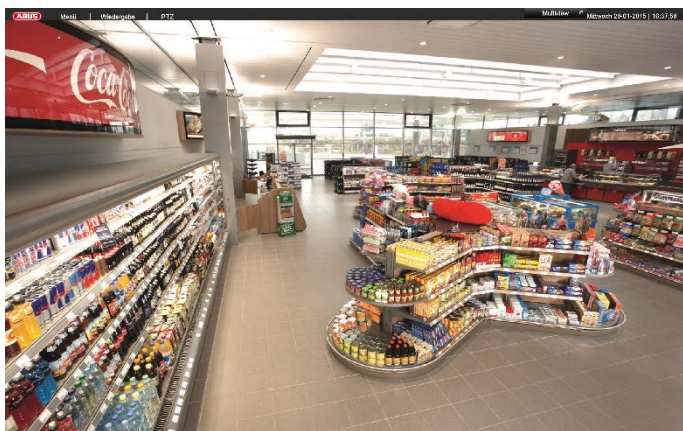


3. Zakończyć ustawianie i asystenta konfiguracji klikając **Exit**.

## Wyświetlanie na żywo

### Przegląd

Wyświetlanie na żywo jest uruchamiane automatycznie po włączeniu urządzenia.

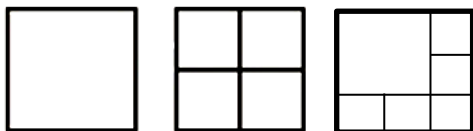


Na górnym pasku znajdują się następujące menu

- Menu oraz
- Odtwarzanie

Po prawej stronie górnego paska wyświetlana jest data i czas urządzenia. Po lewej stronie znajduje się widok Multi.

- Aby otworzyć menu wyskakujące widoku Multi, kliknąć jego symbol.
- Aby przełączać różne widoki, kliknąć odpowiedni symbol na wyświetlonym pasku wyskakującym.



Na ekranie głównym są wyświetlane sygnały z podłączonych kamer.

- Podwójnym kliknięciem lewym przyciskiem myszy można wyświetlić obraz z wybranej kamery w widoku pełnoekranowym lub powrócić do poprzedniego widoku.

### Symbole stanu

- Następujące symbole są wyświetlane zależnie od stanu pracy urządzenia:

Symbol	Znaczenie
R	Żółty: zapis ruchu <ul style="list-style-type: none"> <li>• zapis tylko po wykryciu ruchu</li> </ul>
R	Niebieski: Zapis <ul style="list-style-type: none"> <li>• zapis ciągły</li> </ul>

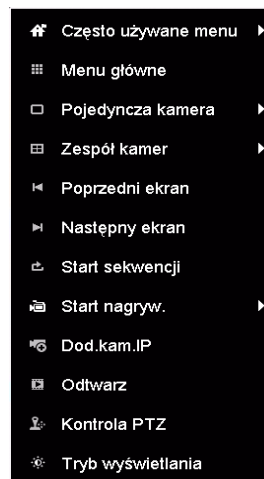
### Menu wyskakujące przy obsłudze za pomocą myszy



#### Wskazówka

Nacisnąć prawy przycisk myszy, gdy kursor myszy znajduje się nad obrazem na żywo.

Możliwe są następujące ustawienia, strzałka w prawo wskazuje, że otwiera się podmenu do wyboru.



Menu ogólne	Wybór wstępnie zdefiniowanego menu
Menu	Otwiera główne menu
Pełny ekran	Pełnoekranowy widok obrazu z jednej kamery
Widok z kilku kamer	Różne układy kamer
Poprzedni widok	Wyświetlanie poprzedniego widoku
Następny widok	Wyświetlanie następnego widoku
Start wyświetlania sekwencyjnego	Uruchamia sekwencyjne wyświetlanie kamer
Rozpocznij zapis	Włączanie zapisu opartego na detekcji ruchu lub zapisu ciągłego w odniesieniu do wszystkich kamer.
Dodawanie kamery sieciowej	Dodawanie kolejnych kamer sieciowych
Odtwarzanie	Przełączenie na odtwarzanie
PTZ	Otwieranie menu PTZ
Tryb monitora	Włączanie trybu monitora



#### Wskazówka

Start wyświetlania sekwencyjnego:

W ustawieniach wyświetlania ustalić opóźnienie wyświetlania sekwencji.

## Wyświetlanie na żywo

### Pasek wyboru na obrazie kamery

Na widoku pojedynczym lub widoku z kilku kamer kliknąć obraz kamery. Ukaże się pasek wyboru:



(1) (2) (3) (4) (5) (6) (7) (8) (9) (10) (11)

Nr	Znaczenie symbolu
(1)	Obszar do przesuwania miniaturowego paska
(2)	Włączanie/wyłączanie ręcznego zapisu
(3)	Natychmiastowe odtworzenie ostatnich 5 minut
(4)	Włączanie/wyłączanie funkcji audio
(5)	Otwieranie menu sterowania PTZ (tylko w kamerach PTZ)
(6)	Włączanie zoomu cyfrowego
(7)	Ustawienia prezentacji ekranu
(8)	Pozostałe ustawienia obrazu
(9)	Ustawienia transmisji strumieniowej obrazu na żywo
(10)	Wyświetlanie aktualnych informacji o transmisji strumieniowej
(11)	Zamykanie paska wyboru

Tryb wyświetlania na żywo	Różne układy kamer 1x1, 2x2, 1+5
Czas wyświetlania	Czas przełączania kamer przy wyświetlaniu sekwencyjnym
Aktywacja audio	Aktywuje wyjście audio (HDMI) w przypadku widoku na żywo.
Wyświetlanie paska stanu	Włączanie/wyłączanie paska stanu
Głośność	Regulacja głośności
Wyświetlanie wyniku na	Przydzielanie monitora do wyprowadzania zdarzeń
Obraz pełnoekranowy monitorowania czasu wyświetlania	Czas w sekundach, przez który wyświetlane jest zdarzenie na przypisanym monitorze.
Czas wyświetlania po alarmie	Czas w sekundach, określa czas wyświetlania okna pop-up po alarmie.

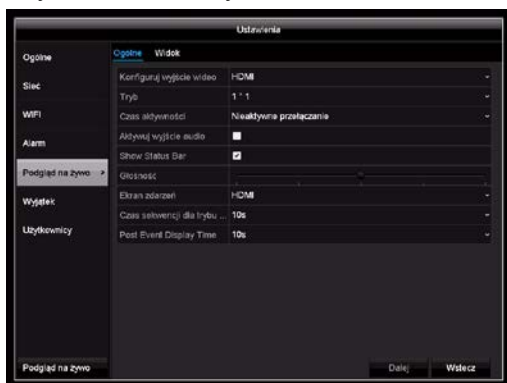
## Ustawienia



### Wskazówka

Widok na żywo można ustawić w następujący sposób.

Otworzyć menu główne i kliknąć Konfiguracja. Następnie kliknąć Wyświetlanie na żywo:



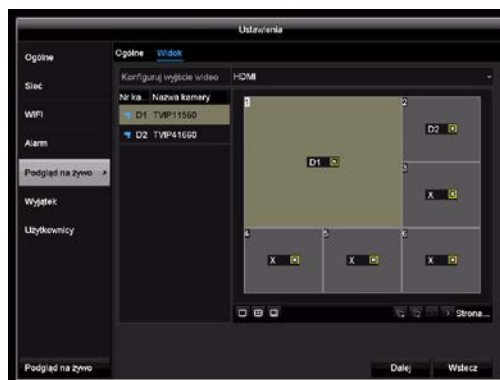
W zakładce Informacje ogólne dostępne są następujące ustawienia:

Odtwarzanie wideo	HDMI Wybór złącza, na którym mają być zmienione ustawienia.
-------------------	--

## Ustawianie wyjścia kamery

W wyświetlaniu na żywo można ustawić jednocześnie maksymalnie 6 kamer.

1. Kliknąć zakładkę Widok:



2. Wybrać tryb wyświetlania.

- 1 x 1
- 2 x 2
- 1 + 5

3. Przyciskami nawigacyjnymi przydzielić każdej części ekranu żądany sygnał kamery.

- Ustawienie X oznacza, że dana kamera nie będzie pokazywana.
4. Kliknąć **Zastosuj**, aby zapisać ustawienie.

## Odtwarzanie w wyświetlaniu na żywo

### Informacje ogólne

Odtwarzanie może być uruchamiane na różne sposoby:

- przez wyszukiwanie zdarzeń w menu głównym,
- z wyświetlania na żywo
- lub z wyszukiwania protokołu w menu Konserwacja.

#### **i** Wskazówka

Przyciski „Poprzedni/Następny Plik/Dzień/Zdarzenie” w różnych trybach odtwarzania mają następujące funkcje:

Normalne odtwarzanie:

Po naciśnięciu jednego z tych przycisków odtwarzanie przeskakuje na poprzedni/następny dzień.

Wyszukiwanie zdarzeń:

Po naciśnięciu jednego z tych przycisków odtwarzanie przeskakuje na poprzednie/następne zdarzenie.

Eksport danych:

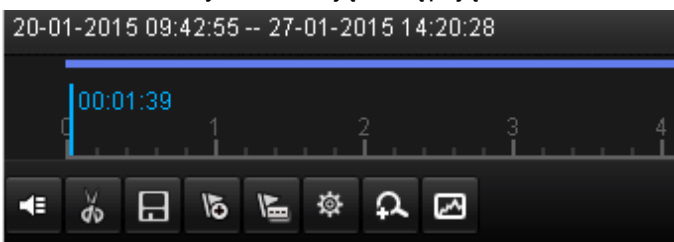
Po naciśnięciu jednego z tych przycisków odtwarzanie przeskakuje na poprzedni/następny plik.

#### **i** Wskazówka

Możliwe jest jednoczesne odtwarzanie maks. 4 kanałów 1080p lub 6 kanałów 720p.

### Sterowanie za pomocą pola kontrolnego

Pole kontrolne (4) służy do sterowania bieżącym odtwarzaniem. Symbole mają następujące znaczenie.

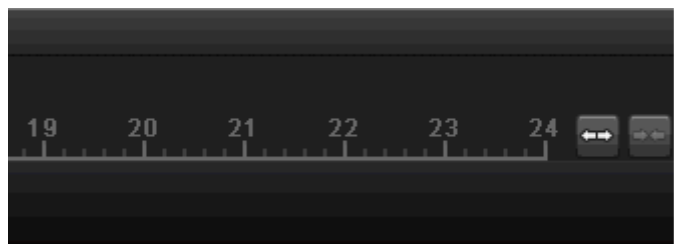


(1)

(2) (3) (4) (5) (6) (7) (8) (9)



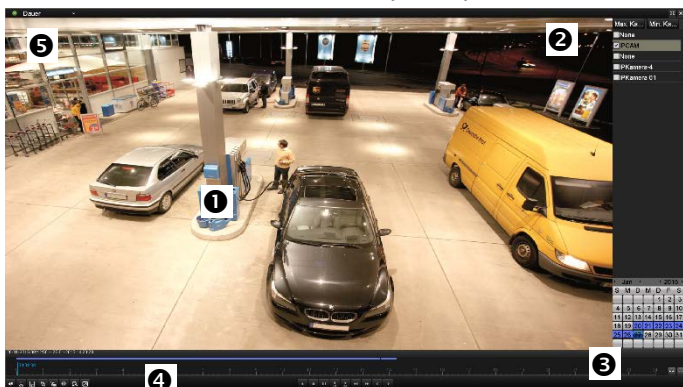
(10) (11) (12) (13) (14) (15) (16) (17) (18)



(19) (20)

### Ekran odtwarzania

Odtwarzaniem można sterować przez pole kontrolne.

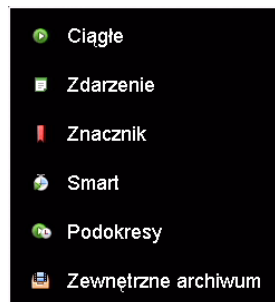


Nr	Obszar
❶	Bieżące odtwarzanie z datą i godziną
❷	Wybór kamery do odtwarzania
❸	Kalendarz z typem zapisu
❹	Pole kontrolne z osią czasu (patrz prawa strona)
❺	Wybór typu odtwarzania

Nr	Znaczenie symbolu
1	Oś czasu: Kliknąć myszą oś czasu, aby kontynuować odtwarzanie w innym miejscu. Kliknąć „suwak” i przeciągnąć go do żadanego czasu, aby uruchomić odtwarzanie od tego momentu.
2	Włączanie/wyłączanie audio
3	Uruchomienie/zatrzymanie eksportu klipu wideo
4	Zapisywanie klipu wideo
5	Dodawanie znacznika (patrz: typ odtwarzania „Znacznik”)
6	Dodawanie znacznika zdefiniowanego przez użytkownika (patrz: typ odtwarzania „Znacznik”)
7	Zarządzanie znacznikiem
8	Zoom cyfrowy
9	Inteligentne wyszukiwanie: Poprzez ustawienie okna wyszukiwania dane dotyczące ruchu z zapisów w wybranym obszarze podglądu zostaną wyświetlone na pasku czasu. Uwaga: Inteligentne wyszukiwanie możliwe jest tylko podczas odtwarzania z pojedynczej kamery.
10	Odtwarzanie wsteczne
11	Zatrzymanie odtwarzania
12	Start/pauza w odtwarzaniu
13	Wstecz o 30 sekund
14	Do przodu o 30 sekund
15	Powolne przewijanie do przodu (8x → 1x)
16	Szybkie przewijanie do przodu (1x → 8x)
17	Poprzedni dzień
18	Następny dzień
19	Zmniejszanie wycięcia paska czasu
20	Zwiększanie wycięcia paska czasu

## Wybór typu odtwarzania

Przez wybór typu odtwarzania (5) można wyświetlić oraz odfiltrować różne rodzaje zapisów i zdarzeń w widoku odtwarzania.



Dostępne są następujące menu:

Typ	Opis
<b>Czas trwania</b>	Odtwarzanie zapisanych danych wideo.
<b>Zdarzenie</b>	Wyszukiwanie i odtwarzanie danych wideo, które zostały zapisane za pomocą wykrywania ruchu oraz wejścia alarmowego.
<b>Znacznik</b>	Wyszukiwanie i odtwarzanie danych wideo, które zostały oznaczone znacznikiem.
<b>Smart</b>	Wyszukiwanie i odtwarzanie danych wideo za pomocą predefiniowanego dla wszystkich zapisanych danych, pełnoekranowego wykrywania ruchu.
<b>Multi-Timeshift</b>	Uruchamianie odtwarzania Multi-Timeshift z jednej kamery. Multi-Timeshift dzieli materiał zapisany przez kamerę w ciągu jednego dnia na 4 segmenty (po 6 godzin), które mogą być odtwarzane jednocześnie.
<b>Plik zewnętrzny</b>	Wyszukiwanie i odtwarzanie danych wideo, które zostały znalezione na podłączonym zewnętrznym nośniku danych (USB).



## Menu urządzenia

### Przegląd menu

Poniższy przegląd menu ukazuje najważniejsze menu, za pomocą których można ustawiać urządzenie i sterować nim.

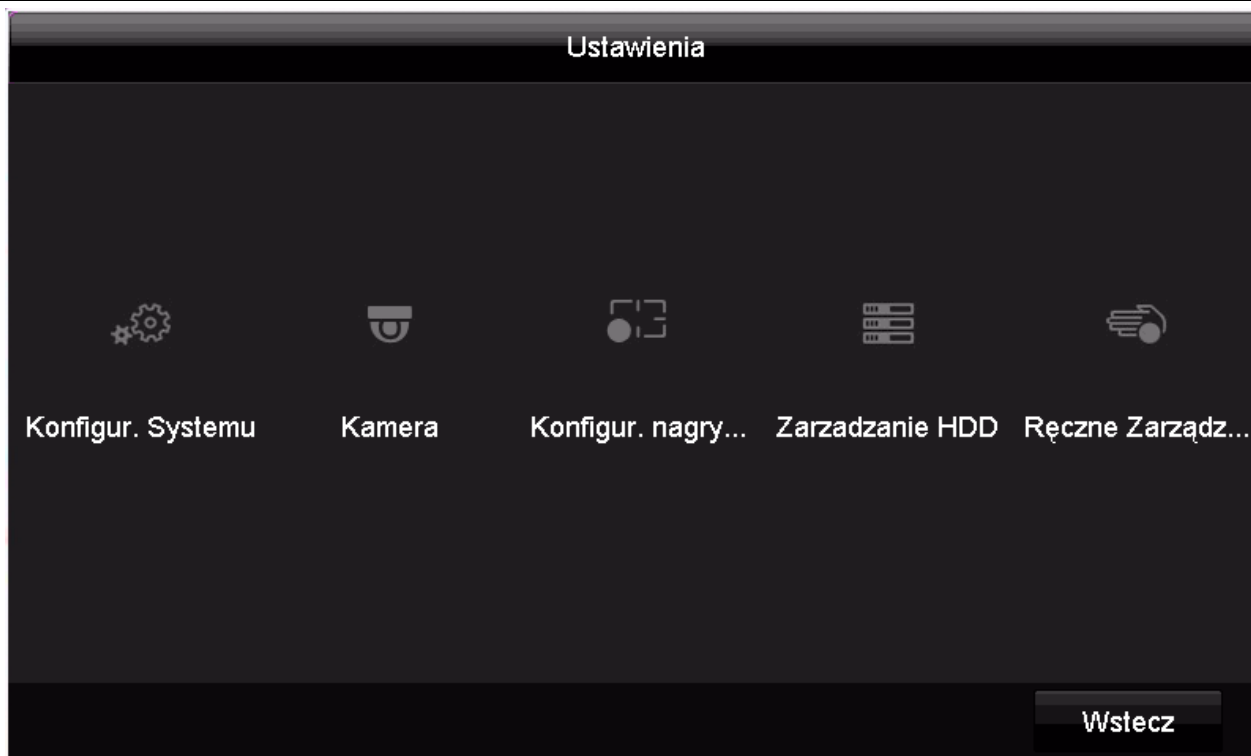
Dodatkowo po prawej stronie można odczytać ważne informacje o urządzeniu.

Kliknąć wybrane menu, aby je otworzyć.

- Aby zamknąć przegląd menu, kliknąć Wyjdź.

Menu	Opis
Ustawienia	Przekierowanie do menu Konfiguracja, Kamera, Zapis, HDD, Odtwarzanie.
Odtwarzanie	Sterowane parametrami wyszukiwanie zapisów wideo lub obrazów uruchomionych w związku ze zdarzeniami, takimi jak wykrycie ruchu lub znacznikami ustawionymi na odtwarzanym zapisie.
Eksport wideo	Sterowane parametrami wyszukiwanie zapisów wideo lub obrazów uruchomionych w związku ze zdarzeniami, takimi jak alarmy lub wykrycie ruchu oraz zdarzenia alarmowe i znaczniki ustawione na odtwarzanym zapisie.
Konservacja	Informacje o systemie, przeszukiwanie protokołu, importowanie/eksportowanie konfiguracji, konserwacja urządzenia, np. aktualizacja oprogramowania firmware, ładowanie ustawień fabrycznych, wyświetlanie obciążenia sieci.

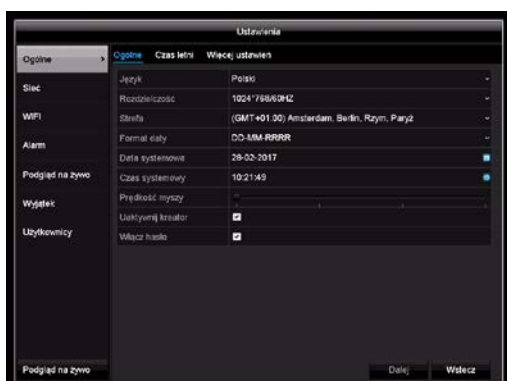
Ustawienia



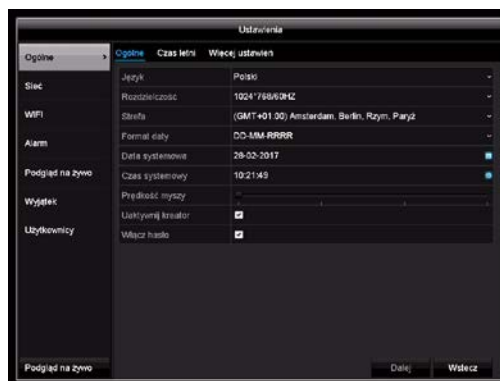
Opis menu

Menu	Opis
Konfiguracja	Zarządzanie wszystkimi ustawieniami urządzenia (informacje ogólne, sieć, wyświetlanie na żywo, ostrzeżenie, użytkownik).
Kamera	Menu do ustawiania parametrów kamery (konfiguracja OSD, tryb obrazu, wykrywanie ruchu, strefa prywatna, monitorowanie sabotażu, utrata obrazu wideo).
Zapis	Menu do ustawiania parametrów zapisu (harmonogram, rozdzielczość kamery, urlop itd.).
HDD	Inicjalizacja lub zarządzanie wbudowanym dyskiem twardym (przypisywanie funkcji odczytu/zapisu, kamer, zarządzanie dyskiem sieciowym itd.).
Zapis paniki	Menu do ustawiania ręcznych zapisów.

## Konfiguracja



## Ustawienia ogólne



### Wskazówka

Menu Konfiguracja zarządza wszystkimi ustawieniami urządzenia.



### Ostrzeżenie

Upewnij się, czy data i czas zostały ustawione prawidłowo.

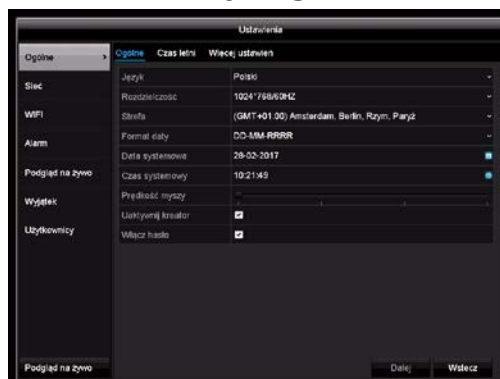
UWAGA:

Późniejsza zmiana może doprowadzić do utraty danych.

Pamiętać o wcześniejszym zabezpieczeniu danych.

Zakładka	Ustawienie
Informacje ogólne	Ogólne ustawienia systemowe
Ustawienia DST	Ustawienia czasu letniego
Pozostałe ustawienia	Pozostałe ustawienia systemowe

### Zakładka Informacje ogólne



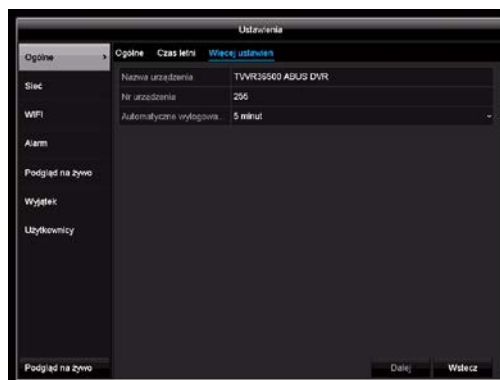
### Przegląd

Menu	Ustawienie
Informacje ogólne	Język, wideo, czas, data, mysz, hasło, czas letni, inne ustawienia
Sieć	Wymagane ustawienia sieci (ręczne IP, DHCP, PPPoE, DDNS itd.) oraz przegląd statusu sieci
WiFi	Ustawienia Access Point
Alarm	Ustawienia dla WE/WY alarmów kamer sieciowych
Wyświetlanie na żywo	Ustawienia wyświetlacza, przypisanie wyjścia zdarzeń
Wyjątki	Reakcja urządzenia w sytuacji wyjątkowej (zapełnienie dysku twardego, rozłączenie sieci itd.)
Użytkownik	Dodawanie, modyfikowanie użytkowników, przydzielanie uprawnień dostępu

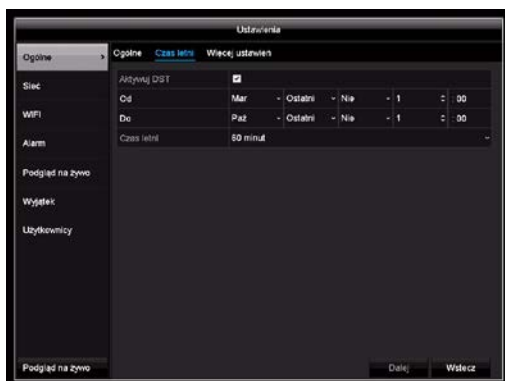
Parametr	Ustawienie
Język	Język OSD
Rozdzielczość	Rozdzielczość monitora
Strefa czasowa	GMT (Greenwich Mean Time)
Format daty	MM-DD-RRRR, DD-MM-RRRR, RRRR-MM-DD
Czas systemowy	Data, czas
Szybkość wskaźnika myszy	Belka przesuwana, po lewej mała, po prawej wysoka prędkość
Aktywuj asystenta	Pole wyboru aktywne: Asystent pojawi się przy starcie systemu.

Aktywuj hasło	<p>Pole wyboru nieaktywne: Na nagrywarce nie ma potrzeby wprowadzania hasła. Jednak przy dostępie z sieci wprowadzenie hasła jest wymagane.</p> <p>Pole wyboru aktywne: Przed przystąpieniem do obsługi menu trzeba wprowadzić hasło.</p>
---------------	---

## Zakładka Pozostałe ustawienia



## Zakładka Ustawienia DST



Parametr	Ustawienia
Nazwa	Jednoznaczna specyfikacja urządzenia
Nr	Do jednoznacznej identyfikacji przy korzystaniu za pomocą oprogramowania CMS
Autom. Wyloguj	Nigdy/1–30 minut – reguluje czas wyświetlania menu do momentu wygaszenia

Parametr	Ustawienie
Aktywuj czas letni (DST)	Gdy to pole wyboru jest aktywne, można wybrać dokładną datę początkową i końcową.
Od, do	Data początku, zakończenia – czas letni
DST Bias	Daylight Saving Time Bias: Korekta czasu letniego względem czasu wzorcowego

Potwierdzić ustawienia klikając **Zastosuj** i wyjść z menu klikając **OK**.

## Ogólne informacje o sieci

Prawidłowe ustawienia sieciowe są niezbędne w przypadku

- sterowania urządzeniem i monitoringiem zdalnie z poziomu przeglądarki internetowej.

### **i** Wskazówka

Przed skonfigurowaniem urządzenia przeczytać poniższe ogólne wskazówki.

Sieć to co najmniej dwa połączone ze sobą urządzenia sieciowe.

Rodzaje transmisji:

- sieci kablowe (np. kabel CAT5),
- sieci radiowe (WLAN) oraz
- inne rodzaje transmisji (Powerline).

Wszystkie systemy mają wspólne cechy zasadnicze, ale różnią się pod wieloma względami.

## Pojęcia

Poniżej przedstawiamy przegląd pojęć, istotnych dla zastosowania urządzenia w sieciach.

Parametr	Ustawienie
Adres IP	Adres IP to jednoznaczny adres sieciowy urządzenia sieciowego. Adres ten musi być unikalny w danej sieci. Niektóre zakresy adresów IP są zarezerwowane dla sieci publicznych, np. dla Internetu.
Zakres adresów prywatnych	np. 10.0.0.0 – 10.255.255.255, maska podsieci 255.0.0.0 172.16.0.0 – 172.31.255.255 maska podsieci 255 255.0.0 192.168.0.0 – 192.168.255.255 maska podsieci 255 255 255.0
Maska podsieci	Maska bitowa, wykorzystywana do podejmowania decyzji i przyporządkowań w routingu. W sieciach wewnętrznych domyślnie 255.255.255.0
Brama	Urządzenie sieciowe umożliwiające dostęp do Internetu wszystkim pozostałym urządzeniom sieciowym. Np. komputer, do którego podłączony jest modem DSL albo najczęściej router lub punkt dostępowy w sieci.

Parametr	Ustawienie
Serwer nazw	Określany też jako DNS (Domain Name Server), serwer ten odpowiada za jednoznaczne przypisanie adresu IP do adresu WWW lub URL (np. www.google.de).  Podczas wpisywania nazwy domeny w przeglądarce, serwer DNS wyszukuje odpowiedni adres IP serwera i przekazuje zapytanie na ten adres.  W tym miejscu można wpisać IP serwera DNS dostawcy usług internetowych. Często wystarczy wybrać adres IP bramy. Brama przekazuje zapytania samodzielnie do DNS dostawcy usług internetowych.
DHCP	Serwer DHCP automatycznie przydziela urządzeniu sieciowemu adres IP, maskę podsieci, bramę i serwer nazw.  Serwery DHCP są dostępne w nowszych routerach. Usługa DHCP musi być ustawiona lub uaktywniona, bliższe informacje na ten temat zawiera odpowiedni podręcznik.  Wskazówka: W razie stosowania stałych adresów IP i serwera DHCP należy pamiętać, aby stałe adresy IP były spoza zakresu adresów przydzielanych przez DHCP, ponieważ w przeciwnym wypadku mogą wystąpić problemy.
Port	Port stanowi rodzaj złącza, przez które odbywa się komunikacja między programami. Niektóre porty są przydzielone na stałe (23: Telnet, 21: FTP), inne można wybierać dowolnie. Porty są istotne w różnych aplikacjach, np. w razie zdalnego dostępu do urządzenia z poziomu przeglądarki internetowej.
Adres MAC	Adres MAC (Media-Access-Control, także Ethernet-ID) to unikalny adres sprzętowy adaptera sieciowego.  Służy on do jednoznacznej identyfikacji urządzenia w sieci komputerowej.

## Budowa sieci

Urządzenie musi być fizycznie połączone z siecią kablem CAT5, patrz Złącza str.10.

### **i** Wskazówka

Należy przestrzegać wskazówek producentów urządzeń sieciowych.

Można łączyć ze sobą wiele przełączników/routerów/punktów dostępowych. Zapory firewall i inne programy zabezpieczające mogą mieć negatywny wpływ na sieć.

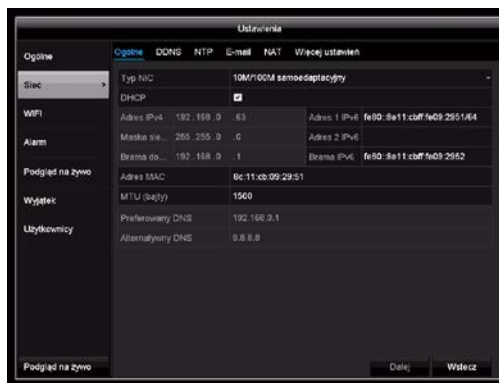


## Ostrzeżenie

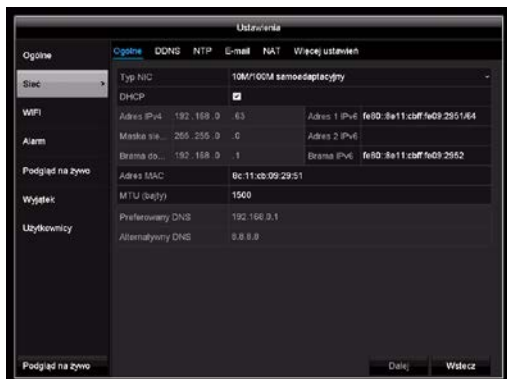
W razie stosowania routera sieciowe urządzenia klienckie, a więc także nagrywarka, są „połączone” z Internetem. Tak samo jest w odwrotnym kierunku.

Aby uniknąć niepożądanego dostępu z zewnątrz, należy koniecznie zastosować odpowiednie zabezpieczenia jak np. zaporę firewall, zmiana hasła, zmiana portu!

## Zakładka Informacje ogólne



## Konfiguracja sieci



Parametr	Ustawienie
Typ NIC	Ustaw w tym miejscu prędkość transferu zainstalowanej karty sieciowej. Wskazówka praktyczna: 10M/100M/1000M samoopasujące się
DHCP	Aktywować to pole wyboru, jeżeli w sieci adresy IP są przydzielane dynamicznie przez DHCP. DHCP aktywny: następane pola wejściowe są nieaktywne, ponieważ parametry są pobierane z DHCP. Wskazówka: Jeżeli adresy IP są przydzielane ręcznie, pamiętać o wyłączeniu DHCP.
Adres IPv4	Adres urządzenia sieciowego przy przydzielaniu ręcznym
Maska podsieci IPv4	W typowym przypadku 255.255.255.0
Domyślna brama IPv4	Adres bramy dostępu do Internetu
IPv6 – adres 1	Lokalny adres (Link local) IPv6
IPv6 – adres 2	Globalny adres (Global unicast) IPv6
Domyślna brama IPv6	Adres IPv6 bramy dostępu do Internetu
Adres MAC	Adres sprzętowy zainstalowanej karty sieciowej
MTU (bajty)	Określa maksymalną wielkość pakietu dla protokołu.
Preferowany serwer DNS	Adres serwera Domain Name Server, z reguły adres IP bramy
Alternatywny serwer DNS	Adres IP alternatywnego serwera DNS

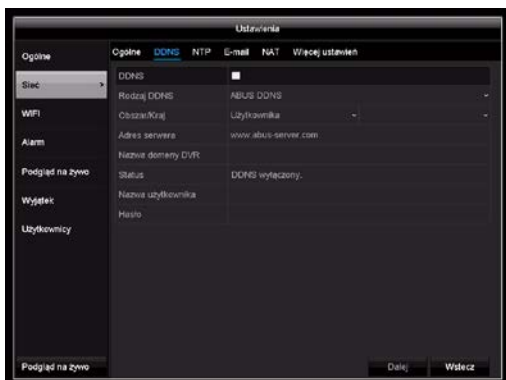
Zakładka	Ustawienie
Informacje ogólne	Ustawienia sieci lokalnej oraz wybór trybu sieciowego.
DDNS	Serwer zarządzania dynamicznego systemu Domain-Name-System do aktualizacji nazw hostów oraz zapisów DNS
NTP	Network Time Protocol Serwer do synchronizacji czasu
E-mail	Podać ustawienia e-mail, według których, w sytuacji alarmowej, wysyłany będzie e-mail na określony adres.
NAT	Universal Plug and Play Ustawienia umożliwiające komfortowe sterowanie urządzeniami sieciowymi w sieci IP.
Pozostałe ustawienia	Skonfiguruj w tym miejscu adres IP komputera, na którym mają być wyprowadzane komunikaty w sytuacji alarmowej.



### Wskazówka

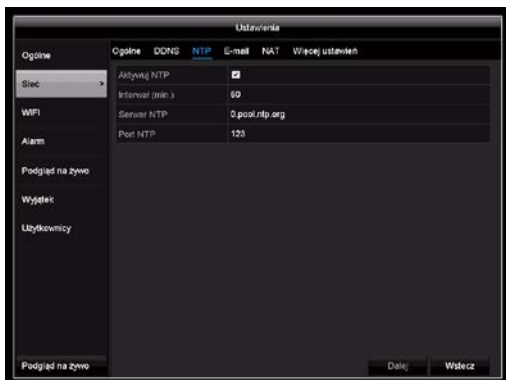
Niektóre z tych ustawień są niedostępne w niektórych trybach.

## Zakładka DDNS



1. Aby móc skorzystać z funkcji ABUS DDNS, należy najpierw skonfigurować konto na serwerze [www.abus-server.com](http://www.abus-server.com), przestrzegając wskazówek podanych w odpowiedziach na często zadawane pytania (FAQ) na tej stronie WWW.
2. Aktywować pole wyboru „Aktywacja DDNS”, a następnie wybrać typ DDNS „DynDNS” i wpisać w polu „Adres serwera” adres IP [www.abus-server.com](http://www.abus-server.com).
3. Potwierdzić wprowadzone dane klikając **Zastosuj**. Adres IP połączenia z Internetem będzie uaktualniany na serwerze co minutę.

## Zakładka NTP



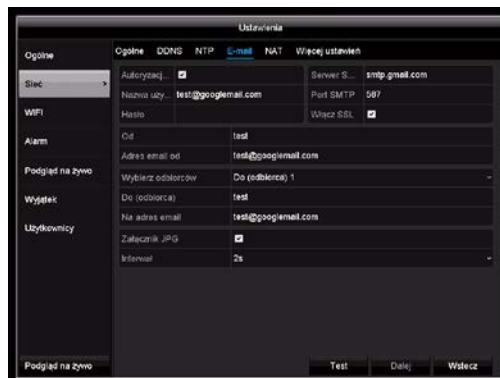
### **i** Wskazówka

Nagrywarka może synchronizować czas z zewnętrznym serwerem. W Internecie dostępnych jest wiele adresów takich serwerów.

1. Aktywować pole wyboru NTP i podać, po jakim czasie powinna nastąpić ponowna synchronizacja. Wprowadzić adres IP serwera NTP oraz port NTP.
2. Potwierdzić wprowadzone dane klikając **Zastosuj**.

## Zakładka E-mail

W sytuacji alarmowej urządzenie może wysłać powiadomienie e-mailem. Wprowadzić w tym miejscu konfigurację e-mail.



Parametr	Ustawienie
Aktywować autoryzację serwera	Aktywować pole wyboru, jeżeli logowanie odbywa się na serwerze dostawcy usług internetowych
Nazwa użytkownika	Konto e-mail na serwerze dostawcy usług internetowych
Hasło	Hasło zabezpieczające konto e-mail
Serwer SMTP	Adres serwera SMTP dostawcy usług internetowych
Port SMTP	Wpisać port SMTP (domyślnie: 25)
Aktywować SSL	Aktywować „Pole wyboru”, aby włączyć szyfrowanie wiadomości e-mail
Nadawca	Nazwa nadawcy
Adres nadawcy	Adres e-mail związany z kontem e-mail
Wybierz odbiorcę	Wybrać trzech adresatów, którzy mają otrzymywać powiadomienie e-mailem
Odbiorca	Wpisać w tym miejscu nazwę odbiorcy
Adres e-mail	Wpisać adres e-mail odbiorcy
Dołącz obraz	Aktywować pole wyboru, jeżeli oprócz wiadomości e-mail mają być wysłane zapisy z kamery jako pliki fotograficzne
Częstotliwość	Wybrać czas wyzwolenia z zakresu od 2 do 5 sekund. Obrazy zostaną wysłane, jeśli wykryty zostanie ruch występujący poza zdefiniowanym zakresem czasu.

1. Wprowadzić parametry powiadomienia e-mail.
2. Następnie kliknąć **Test**, aby wysłać testową wiadomość e-mail.

3. Jeżeli wprowadzone dane są prawidłowe i otrzymano e-mail potwierdzający, naciśnięć przycisk **Zastosuj**.

## **i** Wskazówka

Urządzenie wyśle wiadomość e-mail do skonfigurowanego odbiorcy.

Jeżeli ten e-mail nie dotrze do odbiorcy, sprawdzić i skorygować ustawienia.

Ewentualnie sprawdzić ustawienia niechcianej poczty swojego klienta pocztowego.

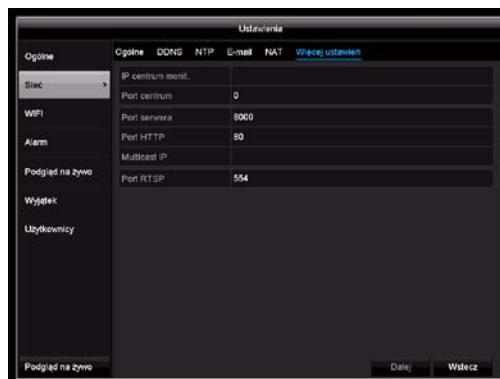
## **i** Wskazówka

Dane dostępu i ustawienia dla wysyłki SMTP można uzyskać od swojego dostawcy poczty elektronicznej. Dostawcy poczty elektronicznej oferują tylko częściowo szyfrowanie SSL poczty wychodzącej. Ta nagrywarka została przetestowana pod względem kompatybilności SSL z następującymi dostawcami: GMX, Web.de, Gmail.

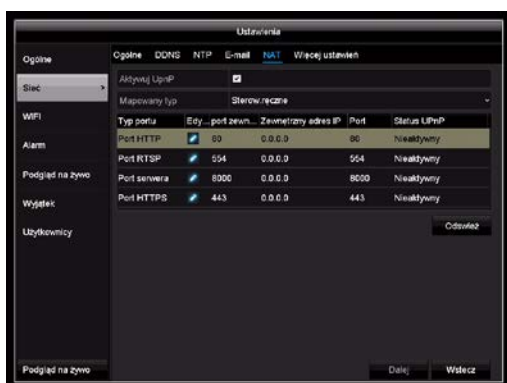
Typ mapowania	W przypadku ustawienia „Ręcznie” porty sieciowe można ręcznie zdefiniować za pomocą przycisku „Edytuj”. W przypadku ustawienia „Autom.” nagrywarka sprawdza, czy są dostępne wolne porty sieciowe w routerze oraz ustala numery portów według przypadkowego szablonu.
---------------	--

Potwierdzić ustawienia klikając **Zastosuj** i wyjść z menu klikając **Wstecz**.

## Zakładka Pozostałe ustawienia



## Zakładka NAT



Parametr	Ustawienie
Alarm Host IP	Adres sieciowy stacji CMS
Alarm Host Port	Port stacji CMS
Port serwera	Port do komunikacji danych (domyślnie: 8000)
Port HTTP	Port serwera WWW (domyślnie: 80)
Adres Multicast IP	W celu ograniczenia transferu danych można wprowadzić także Multicast IP. Adres IP musi być zgodny z adresem ustawionym w oprogramowaniu do wideomonitoringu.
Port usługi RTSP	Wpisać port RTSP (domyślnie 554)

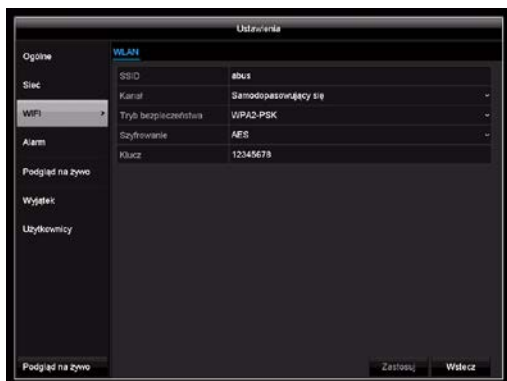
Parametr	Ustawienie
Aktywacja UPnP	Zaznaczenie tego pola wyboru powoduje aktywację widoczności w sieci IP. Jeśli ta funkcja jest włączona, w routerze wprowadzone zostanie automatycznie przekierowanie portu dla wszystkich portów sieci (jeśli port UPnP jest aktywny w routerze). Przy aktywowanym porcie UPnP porty sieciowe skonfigurowane przez UPnP (jeśli ABUS DDNS jest aktywny) zostaną przeniesione na serwer ABUS.

## **i** Wskazówka

Port serwera 8000 oraz port HTTP 80 to domyślne porty zdalnych klientów lub zdalnego dostępu z poziomu przeglądarki internetowej.



## WiFi

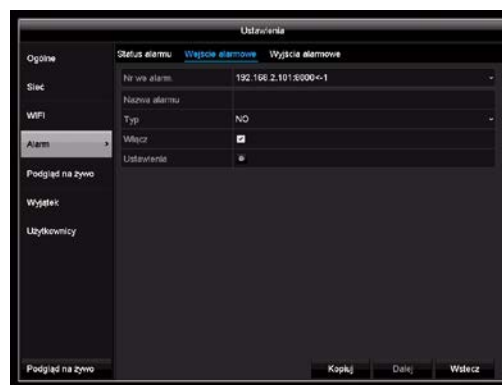


Parametr	Ustawienie
SSID	Zdefiniować nazwę sieci WLAN.
Kanał	Zdefiniować kanał transmisji WLAN. (zalecany tryb: samodopasowujący się)
Tryb bezpieczeństwa	Wybrać tryb bezpieczeństwa sieci WLAN. (zalecany tryb: WPA2-PSK)
Klucz	Zdefiniować klucz, za pomocą którego nawiązywane będzie połączenie z siecią WLAN nagrywarki.

### **i** Wskazówka

Jeżeli w sieci WLAN wystąpią zakłócenia, sprawdzić, które kanały WLAN w otoczeniu są najmniej obciążone i wykorzystać jeden z nich w nagrywarce.

## Zakładka Wejście alarmowe

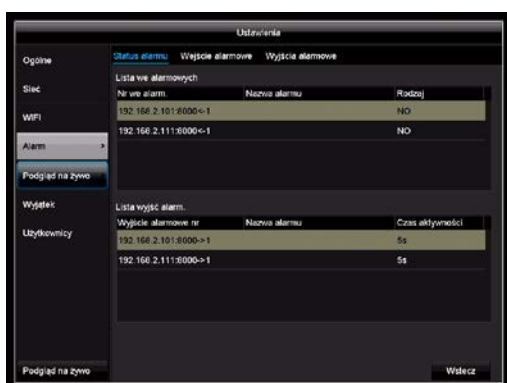


Parametr	Ustawienie
Wejście alarmowe	Wybrać wejście alarmowe, aby dokonać ustawień. Można wybrać wejście alarmowe kamery sieciowej na podstawie danych adresu sieciowego.
Nazwa alarmu	Wpisać jednoznaczny opis, np. kontakt drzwiowy w hali magazynowej
Typ	N.O.: obwód normalnie rozarty. N.C.: obwód normalnie zwarty.

- Aktywować wejście alarmowe zaznaczając pole wyboru w „Ustawieniach”.
- Zdefiniować w „**Ustawieniach**” reakcję nagrywarki w przypadku alarmu.
- Nacisnąć przycisk **Kopiuj**, aby przenieść te ustawienia na inne kamery.
- Potwierdzić ustawienia klikając **Zastosuj** i wyjść z menu klikając **Wstecz**.

## Alarm

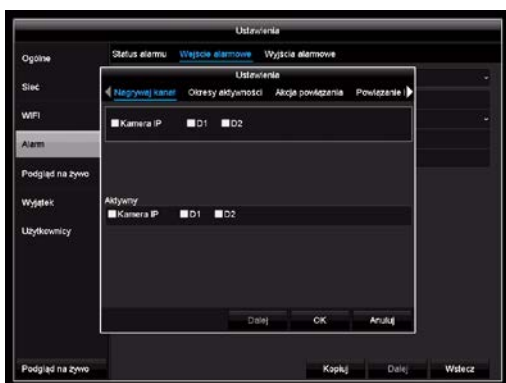
## Zakładka Stan alarmu



W tym miejscu widoczna jest lista wszystkich wejść i wyjść alarmowych oraz ich aktualne stany.

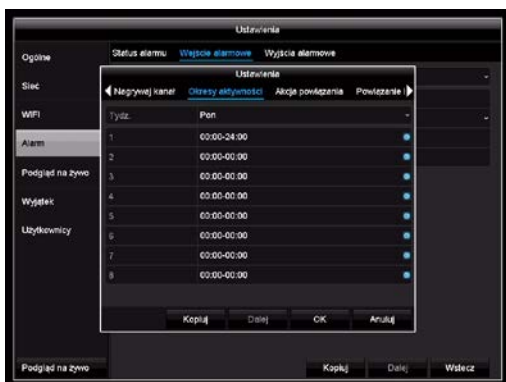
## Ustawienia

### Zakładka Wyzwalanie kanału



Aktywując odpowiednie pole wyboru ustalić, który kanał kamery ma być wyzwalany w razie alarmu.

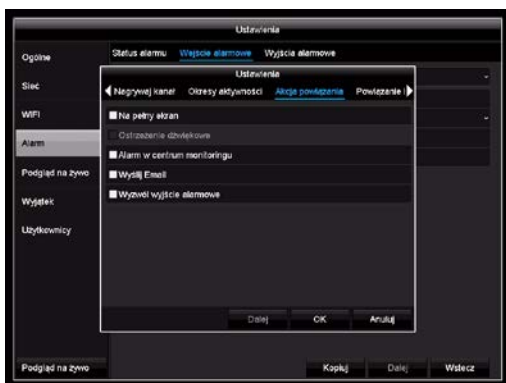
### Zakładka Aktywacja harmonogramu



- Ustalić, w jakim czasie wybrane w zakładce „Reakcja” sposoby reakcji mają być uaktywniane w sytuacji alarmowej.
- Nacisnąć przycisk „Kopiuj”, aby przenieść te ustawienia na inne dni tygodnia lub na cały tydzień.

### Zakładka Działanie powiązane

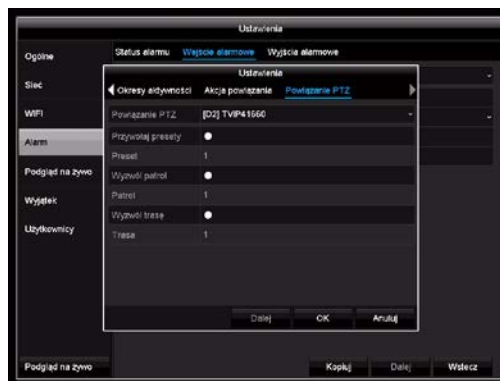
W tym miejscu można skonfigurować działanie nagrywarki w sytuacji alarmowej, klikając odpowiednie pole wyboru.



Pełnoekranowy monitoring	W wyświetlaniu na żywo obraz kamery jest prezentowany w trybie pełnoekranowym
Ostrzeżenie audio	Urządzenie nie emituje sygnału dźwiękowego.
Powiadomienie CMS	CMS emituje dźwiękowy sygnał ostrzegawczy.
Wysłanie wiadomości e-mail	Wysyłany jest e-mail na podany adres. Patrz str.31
Wyzwolenie wyjścia alarmowego	Wyjście alarmowe zostaje wyzwolone w sytuacji alarmowej.

### Zakładka PTZ

W tym miejscu można w sposób celowy sterować ustawieniami wstępnymi PTZ, patrolami oraz szablonami zaprogramowanej kamery.

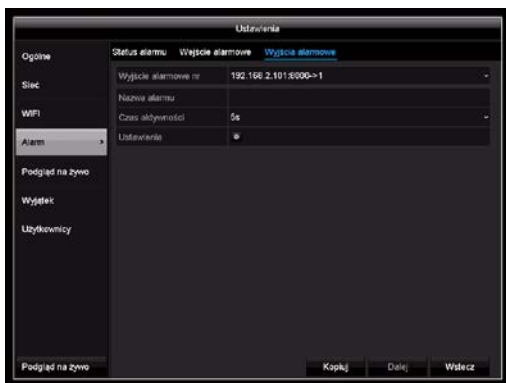


Parametr	Powiadomienia
PTZ	Wybrać kamerę, która w sytuacji alarmowej ma być sterowana poleceniem PTZ.
Wywołanie ustawień wstępnych	Wybrać numer ustawień wstępnych.
Uruchamianie patrolu	Wybrać numer patrolu.
Uruchamianie szablonu	Wybrać numer szablonu.

- Potwierdzić ustawienia klikając **Zastosuj** i wyjść z menu klikając **OK**.

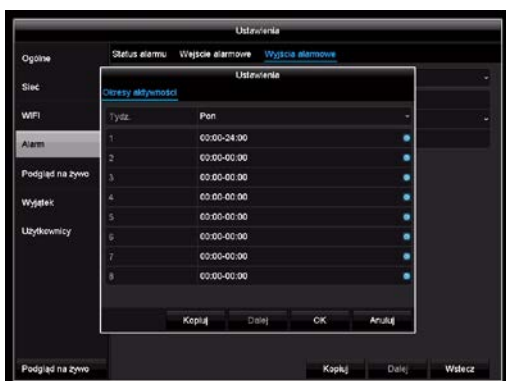
Parametr	Powiadomienia
----------	---------------

## Zakładka Wyjście alarmowe



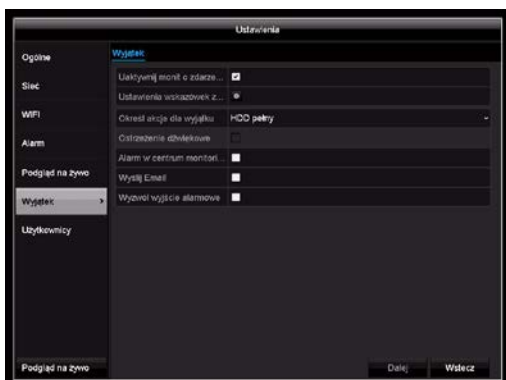
Parametr	Ustawienie
Wyjście alarmowe	Wybrać wyjście alarmowe, aby dokonać ustawień. Można wybrać wyjście alarmowe kamery sieciowej na podstawie danych adresu sieciowego.
Nazwa alarmu	Wpisać jednoznaczny opis, np. kontakt drzwiowy w hali magazynowej
Czas wyświetlania	Wybrać czas wyświetlania dla włączenia wyjścia alarmowego.

- Aktywować wyjście alarmowe, zaznaczając pole wyboru w „Ustawieniach”.
- W „Ustawieniach” ustalić harmonogram wyjścia alarmowego nagrywarki w sytuacji alarmowej.



- Nacisnąć przycisk **Kopiuj**, aby przenieść te ustawienia na inne kamery.
- Potwierdzić ustawienia klikając **Zastosuj** i wyjść z menu klikając **Wstecz**.

## Wyjątki



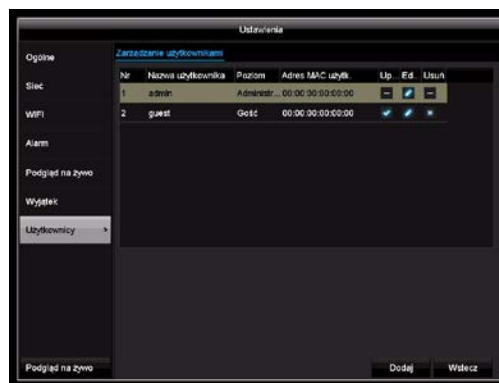
W tym miejscu wprowadzić ustawienia reakcji nagrywarki dotyczące komunikatów ostrzegawczych i zdarzeń systemowych. W tym celu włączyć ustawienie „Aktywuj informację o zdarzeniu”.

Dla następujących typów błędów można zainicjować ostrzeżenie:

- HDD pełny
- Błąd HDD
- Rozłączona sieć
- Konflikt IP
- Nielegalne zalogowanie
- Błąd zapisu

Parametr	Powiadomienia
Ostrzeżenie audio	Urządzenie nie emituje sygnału dźwiękowego.
Powiadomienie CMS	Następuje wysłanie powiadomienia do logu zdarzenia oprogramowania CMS.
Wysłanie wiadomości e-mail	Wysłany jest e-mail na podany adres. Patrz str.31
Wyzwolenie wyjścia alarmowego	W przypadku awarii zostanie włączone wybrane wyjście alarmowe.

## Użytkownik

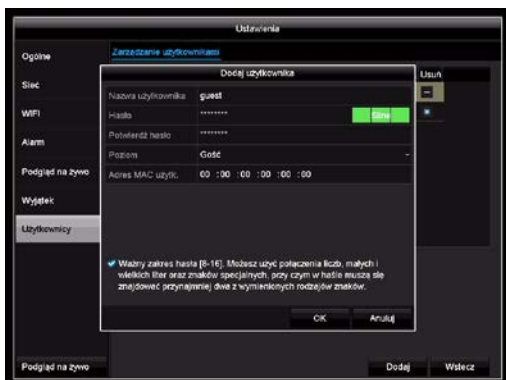
**Ostrzeżenie**

Zanotować hasło administratora. Fabryczne ustawienie to

**„1 2 3 4 5”.**

W sekcji Zarządzanie użytkownikami można dodawać nowych użytkowników, usuwać istniejących lub zmieniać ustawienia.

1. W celu dodania użytkownika wybrać **Dodaj**.



## Ustawianie uprawnień

Zarządzać uprawnieniami dostępu użytkownika klikając symbol „Uprawnienia”. Można zmieniać tylko dane dostępowe użytkowników dodanych ręcznie.



Parametr	Ustawienie
Nazwa użytkownika	Jednoznaczny identyfikator
Hasło	Kod dostępu do urządzenia w celu zarządzania urządzeniem Wskazówka: regularnie zmieniać hasła, używać kombinacji liter i cyfr itd., zapisywać hasła w bezpiecznym miejscu.
Potwierdź	Dla bezpieczeństwa jeszcze raz wprowadzić kod dostępu.
Poziom	<b>WAŻNE:</b> Dla poziomu <b>Operator</b> można ustawić więcej uprawnień niż dla poziomu <b>Gość</b> .
MAC użytkownika	Adres MAC adaptera sieciowego wykorzystywanego przez użytkownika komputera PC <b>Wskazówka:</b> Ogranicza to dostęp do komputera PC, którego adres MAC został tu wprowadzony!

2. Wprowadzić nazwę oraz hasło i potwierdzić wprowadzone hasło w polu poniżej.
3. Wybrać poziom i wprowadzić adres MAC.
4. Potwierdzić ustawienia klikając **OK**.



### Ostrzeżenie

Przestrzegać poniższych wskazówek przydzielania uprawnień dostępu.



### Wskazówka

Użytkownik może wprowadzać ustawienia lub zmieniać parametry lokalnie, tzn. na urządzeniu.

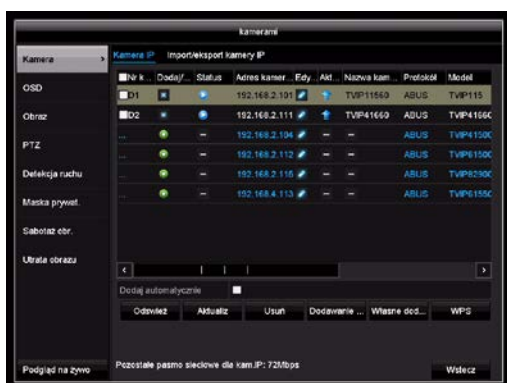
Użytkownik może/ma prawo dostępu do urządzenia przez połączenie sieciowe.

W zakładce Kamera należy wprowadzić uprawnienie dostępu do poszczególnych kamer (z sieci lub lokalnie).

Parametr	Ustawienie
Konfiguracja lokalna	Lokalne wyszukiwanie protokołu Lokalne ustawienia parametrów Lokalne zarządzanie kamerą Ustawienia rozszerzone Lokalne wyłączenie/ponowne uruchomienie
Konfiguracja zdalna	<b>Uprawnienia kamery:</b> Zdalne wyszukiwanie protokołu Zdalne ustawienia parametrów Zdalne zarządzanie kamerą Zdalne sterowanie wyjściem wideo Audio dwukierunkowe Zdalne sterowanie alarmem Ustawienia rozszerzone Zdalne uruchomienie ponowne
Konfiguracja kamery	<b>Uprawnienia kamery:</b> Zdalne wyświetlanie na żywo Lokalne sterowanie ręczne Zdalne sterowanie ręczne Odtwarzanie lokalne Odtwarzanie zdalne Lokalny eksport wideo

## Kamera

## Kamera



W tym miejscu dostępna jest lista aktualnie znalezionych w sieci kamer oraz wskaźnik stanu już podłączonych kamer.

## Zakładka IP kamery

Parametr	Ustawienie
Nr kamery	Numer kanału zaczynający się od D1–D6
Dodaj/usuń	<b>X</b> : ręczne usuwanie kamery <b>+</b> : szybkie dodawanie kamery. W tym celu kamera musi być ustawiona na standardowego użytkownika i porty.
Status	<b>&gt;</b> : Kamera znajduje się w trybie online, po kliknięciu wyświetlony zostanie się podgląd obrazu! błąd kamery lub kamera znajduje się w trybie offline.
Adres IP kamery sieciowej	Wyświetlanie adresu IP.
Edytuj	Ręczna zmiana ustawień adresu IP, protokołu, portu i nazwy użytkownika.
Update	Uruchomienie aktualizacji oprogramowania firmware (wymagany jest nośnik pamięci z oprogramowaniem firmware)
Nazwa	Wyświetlana jest nazwa kamery (patrz punkt menu OSD).
Protokół	Wyświetlanie protokołu producenta urządzenia.
Model urządzenia	Wyświetlanie numeru modelu kamery.

Kliknąć **Odśwież**, aby wyświetlić kamery w danej sieci.

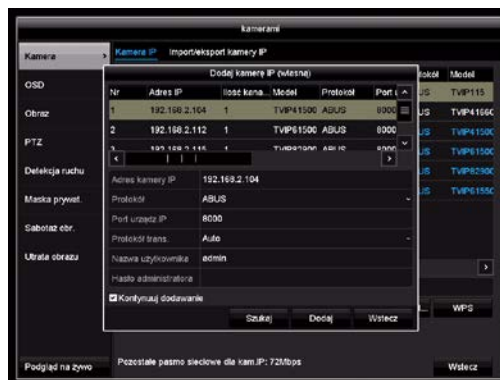
Kliknąć **Aktualizuj**, aby uruchomić aktualizację oprogramowania firmware kamery. (wymagany jest nośnik pamięci z oprogramowaniem firmware)

Kliknąć **Usuń**, aby usunąć wybrane lub dodane kamery. Kliknąć **Dodaj wszystkie**, aby dodać wszystkie wyświetlone kamery. Pamiętaj, że dodać można maksymalnie 6 kamer.

Wybrać **Zdefiniowane przez użytkownika**, aby ręcznie dodać kamerę.

## Dodawanie zdefiniowane przez użytkownika

W tym miejscu można ręcznie dodać kamery sieciowe wprowadzając adres IP, protokół oraz dane portów i identyfikator użytkownika.



Kliknąć **Szukaj**, aby zaktualizować listę urządzeń.

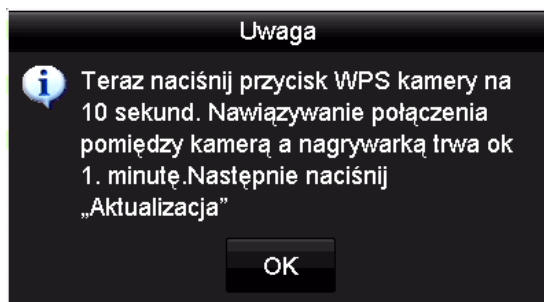
Wybrać jedną kamerę z listy i jeśli to konieczne, uzupełnić/zmienić odpowiednie parametry:

Parametr	Ustawienie
Adres	Adres IP kamery sieciowej
Protokół	Protokół komunikacji producenta. Nagrywarka umożliwia dodawanie kamer wyłącznie przy użyciu protokołu ABUS
Port	Port komunikacyjny kamery sieciowej (z reguły 8000)
Nazwa użytkownika	Nazwa użytkownika konta administratora kamery sieciowej
Hasło administratora	Hasło do konta administratora kamery sieciowej


## WPS

WPS umożliwia łatwe i szybkie nawiązanie połączenia WLAN między kamerą a nagrywarką.

1. Nacisnąć WPS
2. Pojawi się okienko z dokładniejszymi informacjami

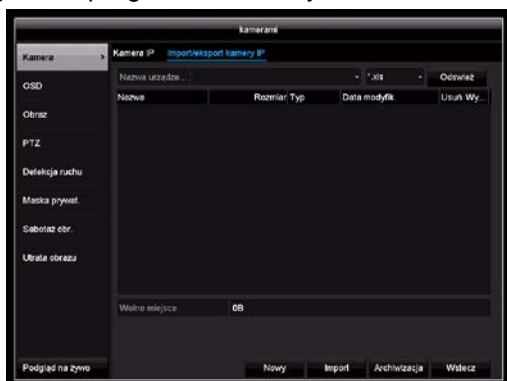


3. Naciskać przycisk WPS kamery przez 10 sekund
4. Począkać, aż timer przycisku WPS zakończy odliczanie czasu.
5. Począkać maksymalnie 2 minuty, aż kamera pomyślnie nawiąże połączenie z nagrywarką.
6. Kliknąć Odśwież i podłączyć kamerę ręcznie lub za pomocą funkcji szybkiego dodawania.

**Ostrzeżenie**  
 Konfigurację WPS następnej kamery rozpocząć dopiero wtedy, gdy zakończy się odliczanie czasu przez timer poprzedniej konfiguracji WPS.

## Zakładka Import/eksport kamery IP

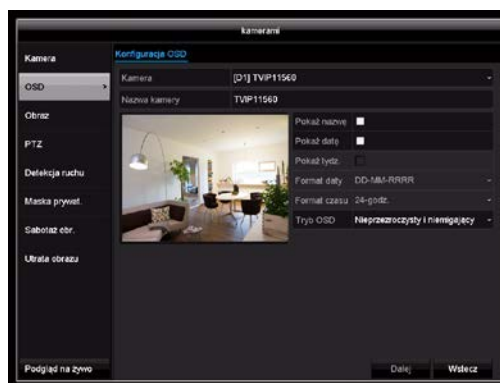
W tym miejscu można importować lub eksportować na zewnętrzny nośnik danych wszystkie ustawienia kamery lub zaprogramowane listy kamer.



Kliknąć **Import**, aby importować listę kamer z nośnika danych.

Kliknąć **Eksport wideo**, aby dokonać eksportu listy wszystkich zapisanych kamer na zewnętrzny nośnik danych.

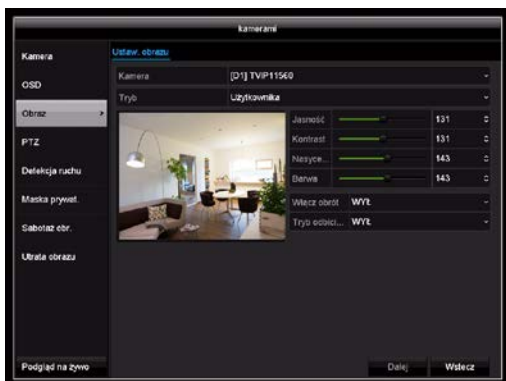
## OSD



W pozycji „Kamera” należy wybrać kanał kamery do edycji.

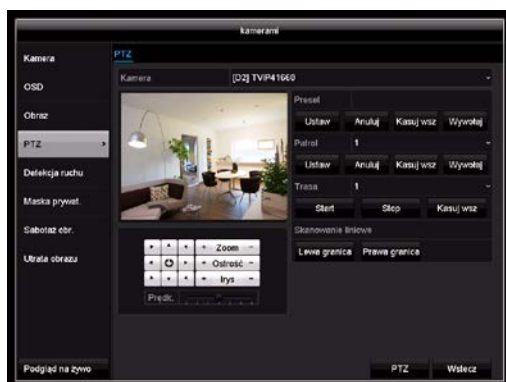
Parametr	Ustawienie
Kamera	Wybór kanału kamery do edycji
Nazwa	Ustalenie nazwy kamery
Wyświetlanie nazwy	Włączanie/wyłączanie wyświetlania nazwy kamery w widoku na żywo
Wyświetl datę	Włączanie/wyłączanie wyświetlania daty kamery w widoku na żywo
Wyświetlanie tygodnia	Wyświetlanie tygodnia kalendarzowego przy wyszukiwaniu do odtwarzania
Format daty	Wybór sposobu wyświetlania daty przy wyszukiwaniu do odtwarzania
Format czasu	Wybór sposobu wyświetlania godziny przy wyszukiwaniu do odtwarzania
Tryb wyświetlania	Ustawienia dotyczące prezentacji nazwy kamery i daty

## Obraz



W pozycji „Kamera” należy wybrać kanał kamery do edycji i dopasować ustawienia obrazu do warunków oświetlenia.

## PTZ



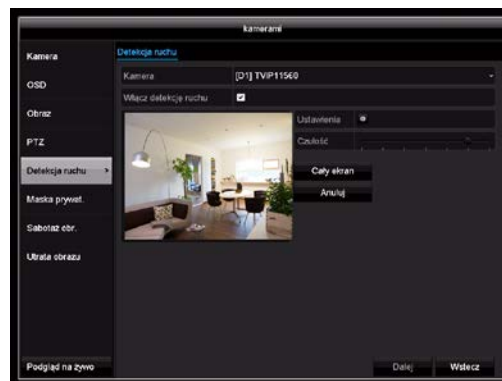
Parametr	Ustawienie
Kamera	Wybór kanału kamery
Ustawienie wstępne	Wybór ustawienia wstępnego Ustawianie, usuwanie lub wywołanie numeru ustawienia wstępnego
Patrol	Wybór patrolu Ustawianie, usuwanie lub wywołanie numeru patrolu
Szablon	Wybór szablonu Uruchamianie, zatrzymywanie lub usuwanie szablonu
Skanowanie liniowe	Osiągnięcie lewej wartości granicznej Osiągnięcie prawej wartości granicznej

### **i** Wskazówka

To ustawienie jest istotne wyłącznie w przypadku kamer z zewnętrznym sterowaniem PTZ.

W kamerach TVIP21560 i TVIP41660 patrole, szablony i ustawienia skanowania liniowego są niedostępne

## Ruch



Wykrywanie ruchu jest przetwarzane przez nagrywarke wyłącznie na podstawie informacji o ruchu zarejestrowanych przez kamerę. W tym celu nagrywarka wprowadza automatycznie standardowe ustawienie wykrywania ruchu bezpośrednio w interfejsie internetowym kamery sieciowej podczas jej podłączenia do systemu. Te ustawienia muszą zatem zostać ręcznie dopasowane w interfejsie internetowym kamery do aktualnie panujących warunków.

Aby ustawić wykrywanie ruchu, postępować w następujący sposób:

1. W pozycji „Kamera” należy wybrać kanał kamery do edycji.
2. Wstawić zaznaczenie obok pola „Aktywuj wykrywanie ruchu” i opcjonalnie zdefiniować inne parametry w sekcji „Ustawienie”.
3. Otworzyć w komputerze interfejs internetowy wybranej kamery i wprowadzić ustawienia maski ruchu, wartości progowej i czułości.
4. Należy powtórzyć tę operację w odniesieniu do pozostałych kamer
5. Nacisnąć **Zastosuj**, aby zapamiętać ustawienie.
6. Jeśli powinien nastąpić zapis sterowany ruchem, przejść do punktu menu „Zapis” i wybrać odpowiednie kamery w „Harmonogramie”. Zaprogramować harmonogram, wykorzystując zdarzenie „Ruch”, aby zaprogramować zapis oparty na detekcji ruchu.
7. Nacisnąć **Zastosuj**, aby zapamiętać ustawienie.

## Ustawienia

### Zakładka Wyzwalanie kanału

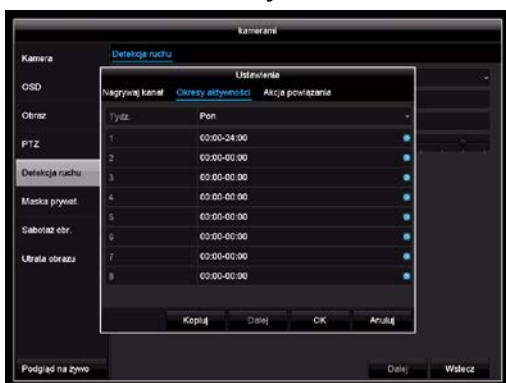


Wybrać jeden lub więcej kanałów kamer, które w sytuacji alarmowej mają wykonywać tę reakcję.

Potwierdzić ustawienia klikając **Zastosuj** i wyjść z menu klikając **OK**.

### Zakładka Aktywacja harmonogramu

Ustawić godziny, w jakich mają być wyzwalane reakcje ustawione w zakładce **Reakcja**.



1. Wybrać dzień i wprowadzić harmonogram.

#### **i** Wskazówka

Można zdefiniować maks. 8 rastrów czasowych w przedziale od 00:00 do 00:00; czasy poszczególnych rastrów nie mogą się nakładać.

2. Dla funkcji **Kopiuj** wybrać, czy ustawienie ma być przeniesione na wszystkie dni tygodnia oraz na ustawienia urlopowe.

#### **i** Wskazówka

Aby zapisywać na podstawie wykrywania ruchu, konieczne jest skonfigurowanie harmonogramu w pozycji **Zapis**.

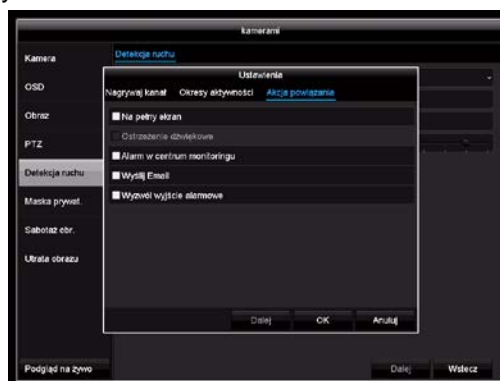
#### **i** Wskazówka

Ustawienia czułości wykrywania ruchu należy wprowadzić w interfejsie internetowym kamery.

3. Potwierdzić ustawienia klikając **Zastosuj** i wyjść z menu klikając **OK**.

### Zakładka Działanie powiązane

W tym miejscu można skonfigurować działanie nagrywarki w sytuacji alarmowej, klikając odpowiednie pole wyboru.

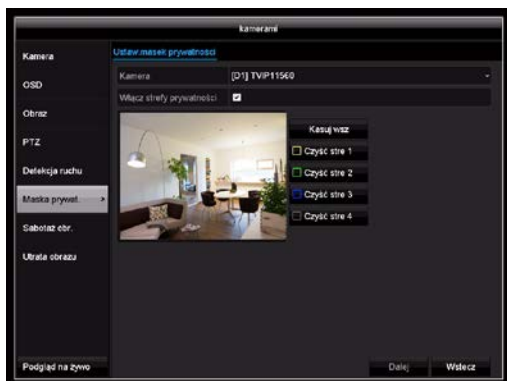


Parametr	Powiadomienia
Pełnoekranowy monitoring	W wyświetlaniu na żywo obraz kamery jest prezentowany w trybie pełnoekranowym
Ostrzeżenie audio	Urządzenie nie emituje sygnału dźwiękowego.
Powiadomienie CMS	CMS emituje komunikat ostrzegawczy
Wysłanie wiadomości e-mail	Wysłany jest e-mail na podany adres. Patrz str.31
Wyzwolenie wyjścia alarmowego	Wyjście alarmowe zostaje wyzwolone w sytuacji alarmowej.

- Potwierdzić ustawienia klikając **Zastosuj** i wyjść z menu klikając **OK**.



## Strefa prywatna



W pozycji „Kamera” należy wybrać kanał kamery do edycji.

Za pomocą myszy przeciągnąć jedną z 4 stref prywatnych przez obraz i kliknąć „Zastosuj”. Zaznaczone strefy są widoczne na obrazach z kamery jako czarna powierzchnia w widoku na żywo oraz w zapisach.

Ustawić godziny, o których aktywowane będą reakcje zdefiniowane w zakładce **Działanie powiązane**.

- Wybrać dzień i wprowadzić harmonogram.



### Wskazówka

Można zdefiniować maks. 8 rastrów czasowych w przedziale od 00:00 do 00:00; czasy poszczególnych rastrów nie mogą się nakładać.

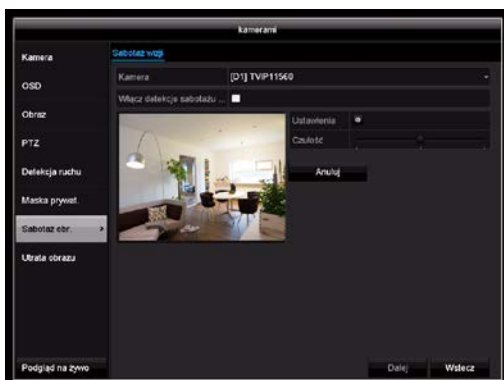
- Dla funkcji **Kopiuj** wybrać, czy ustawienie ma być przeniesione na wszystkie dni tygodnia oraz na ustawienia urlopowe.
- Potwierdzić ustawienia klikając **Zastosuj** i wyjść z menu klikając **OK**.

## Zakładka Działanie powiązane

W tym miejscu można skonfigurować działanie nagrywarki w razie wystąpienia zdarzenia (np. wykrycia ruchu), klikając odpowiednie pole wyboru.



## Monitorowanie sabotażu



W pozycji „Kamera” należy wybrać kanał kamery do edycji.

Funkcja Monitorowanie sabotażu generuje sygnał alarmowy, gdy kamera zostanie zakryta.

Wstawić zaznaczenie obok pola **Monitorowanie sabotażu** i opcjonalnie zdefiniować pozostałe parametry w sekcji **Ustawienie**.

### Ustawienia

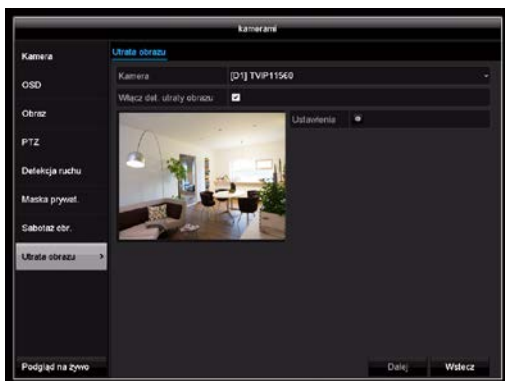
#### Zakładka Aktywacja harmonogramu



Parametr	Powiadomienia
Pełnoekranowe wyskakujące okienko	W wyświetlaniu na żywo obraz kamery jest prezentowany w trybie pełnoekranowym
Ostrzeżenie audio	Urządzenie nie emituje sygnału dźwiękowego.
Powiadomienie CMS	CMS emituje komunikat ostrzegawczy.
Wysłanie wiadomości e-mail	Wysyłany jest e-mail na podany adres. Patrz str.31
Wyzwolenie wyjścia alarmowego	Wyjście alarmowe zostaje wyzwolone w sytuacji alarmowej.

- Potwierdzić ustawienia klikając **Zastosuj** i wyjść z menu klikając **OK**.

## Utrata obrazu wideo

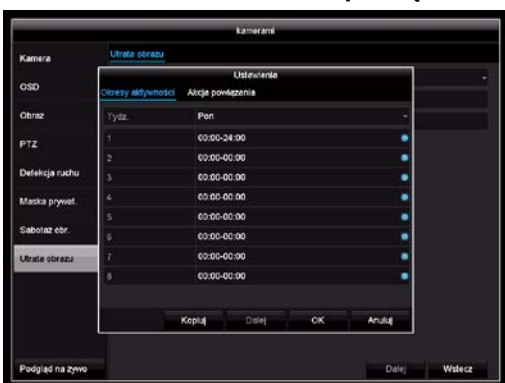


W pozycji „Kamera” należy wybrać kanał kamery do edycji.

Wstawić zaznaczenie obok pola **Aktywacja w przypadku utraty obrazu wideo** i opcjonalnie zdefiniować inne parametry w sekcji **Ustawienie**.

## Zakładka Aktywacja harmonogramu

Ustawić godziny, o których aktywowane będą reakcje zdefiniowane w zakładce **Działanie powiązane**.



4. Wybrać dzień i wprowadzić harmonogram.

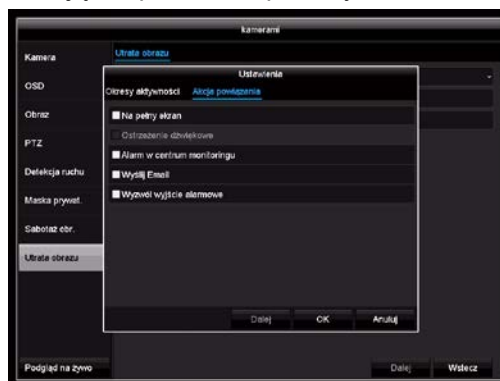
### **i** Wskazówka

Można zdefiniować maks. 8 rastrów czasowych w przedziale od 00:00 do 00:00; czasy poszczególnych rastrów nie mogą się nakładać.

5. Dla funkcji **Kopiuj** wybrać, czy ustawienie ma być przeniesione na wszystkie dni tygodnia oraz na ustawienia urlopowe.
6. Potwierdzić ustawienia klikając **Zastosuj** i wyjść z menu klikając **OK**.

## Zakładka Działanie powiązane

W tym miejscu można skonfigurować działanie nagrywarki w razie wystąpienia zdarzenia (np. wykrycia ruchu), klikając odpowiednie pole wyboru.



Parametr	Powiadomienia
Pełnoekranowe wyskakujące okienko	W wyświetlaniu na żywo obraz kamery jest prezentowany w trybie pełnoekranowym
Ostrzeżenie audio	Urządzenie nie emituje sygnału dźwiękowego.
Powiadomienie CMS	CMS emituje komunikat ostrzegawczy.
Wysłanie wiadomości e-mail	Wysłany jest e-mail na podany adres. Patrz str.31
Wyzwolenie wyjścia alarmowego	Wyjście alarmowe zostaje wyzwolone w sytuacji alarmowej.

- Potwierdzić ustawienia klikając **Zastosuj** i wyjść z menu klikając **OK**.

## Zapis

### Harmonogram

Otworzyć główne menu i kliknąć Zapis. Dostępne są dwa sposoby programowania i zapisu danych:

Zapis	Programowanie zapisu strumienia wideo z połączonych kamer sieciowych. W nagrywarce zapisywane są połączone strumienie danych.
-------	---

### Zakładka Zapis

Za pomocą funkcji Harmonogram konfigurowane są czasy zapisu lub „wyzwalacze” (typ zapisu) dla poszczególnych kamer.

#### **i** Wskazówka

Ponieważ ustawienia dla zakładek Zapis i Zrzut ekranu są identyczne, będą one opisane tylko raz.



W menu OSD zostaną wyświetlone od lewej do prawej strony godziny wybranego dnia (dni są rozmieszczone od góry do dołu). Na prawo od wyświetlanego obrazu widoczna jest kolorowa legenda, tzn. w skonfigurowanym harmonogramie

okresy zapisu są wyróżnione kolorami odpowiednich „wyzwalaczy”, czyli typów zapisu.

Kolor	Legenda
Niebieski	Czas trwania: Czas w godzinach
Żółty	Zapis wywołany zdarzeniem (np. czujnik PIR)
Zielony	Wykrywanie ruchu
Czerwony	Alarm
Pomarańczowy	Ruch lub alarm
Jasnoniebieski	Ruch i alarm
Szary	Brak wyboru

- Wybrać kamerę i kliknąć pole wyboru **Aktywacja harmonogramu**.

- Kliknąć jeden z **Wyzwalaczy** i w harmonogramie zaznaczyć myszą zakresy czasu. W tym celu można przeciągnąć myszą przez żądany okres

Alternatywnie kliknąć **Edytuj**, aby zaprogramować rodzaj i czas trwania harmonogramu z dokładnością co do minuty.



- W menu rozwijanym zdefiniować ustawiany dzień w pozycji „Harmonogram”.
- Włączyć/wyłączyć „Przez całą dobę”. Jeżeli zaznaczone jest pole wyboru Przez całą dobę, nie można wprowadzić zdefiniowanych czasów – ustawione parametry odnoszą się do całego dnia.
- Aby wprowadzić ustawienia zależne od czasu, wyłączyć opcję „Przez całą dobę”.

#### **i** Przykładowe zastosowanie

Zapis ma być wykonany w godzinach 11.00–07.00. W tym celu należy skonfigurować 2 strefy czasowe.

- 11.00–24.00
- 00.00–07.00

- W menu wyskakującym wprowadzić typ zapisu:
  - Czas trwania
  - Ruch
  - Alarm
  - Ruch lub alarm
  - Ruch i alarm

#### **i** Wskazówka

Parametr „Czas trwania” służy do zdefiniowania przedziału czasowego, w którym ma się odbywać zapis.

Drugi „wyzwalacz”, jak np. wykrywanie ruchu, uruchamia zapis tylko w sytuacji wystąpienia tego „wyzwalacza”.

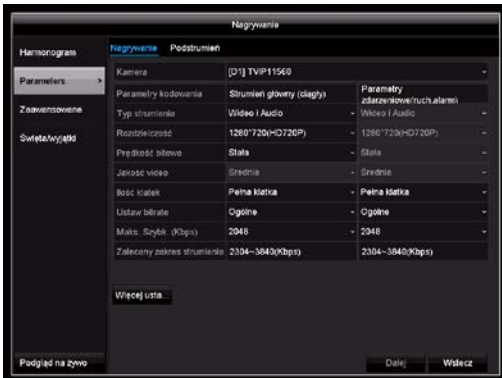
- Dla ustawienia zależnego od czasu można zdefiniować maks. 8 rastrów czasowych w przedziale od 00.00 do 00.00; czasy poszczególnych rastrów nie mogą się nakładać.

6. Klikając **Kopiuj**, można przenieść to ustawienie na inne dni lub na cały tydzień.

Zakończyć ustawienia na ekranie zapisu, klikając **Zastosuj**, a następnie **OK**.

## Parametr

Za pomocą „Kodowania” możliwe jest wprowadzenie w nagrywarce ustawień jakości poszczególnych strumieni wideo.



Typ strumienia	Predefiniowany strumień wideo
Rozdzielczość	Rozdzielczość kamery
Przepływność	Wybór zmiennej i stałej przepływności
Jakość wideo	Różne poziomy jakości +++ : średnia jakość +++++ : wysoka jakość
Częstotliwość odświeżania obrazu	Ustawienia częstotliwości odświeżania obrazu dla strumienia
Tryb maks. przepływności	Informacje ogólne: Predefiniowana przepływność Zdef. przez użytkownika (32–3072)
Maks. przepływność (kbps)	Ustawienia maksymalnej przepływności
Zalecana maks. przepływność zakresu	Zalecana przepływność w zależności od ustawionej rozdzielczości, częstotliwości odświeżania obrazu itp.

## i Wskazówka

Jeśli nie ma możliwości zmiany ustawień szczegółowych rozdzielczości i przepływności, to aktualne oprogramowanie firmware nie obsługuje tej funkcji.

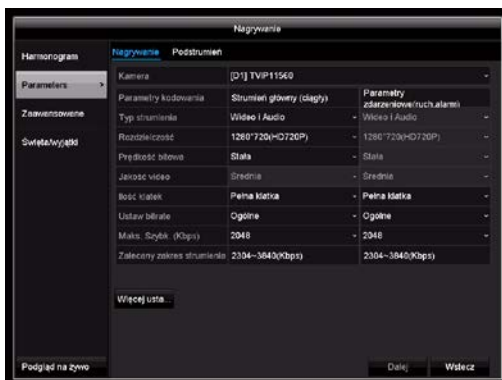
## Pozostałe ustawienia

Dostępne są trzy sposoby programowania:

Zapis	Ustawienia jakości zapisu opartego na czasie trwania i zdarzeniach
Substream (podstrumień)	Ustawienie jakości podstrumienia, który stosowany jest do wyświetlania na żywo.



## Zakładka Zapis

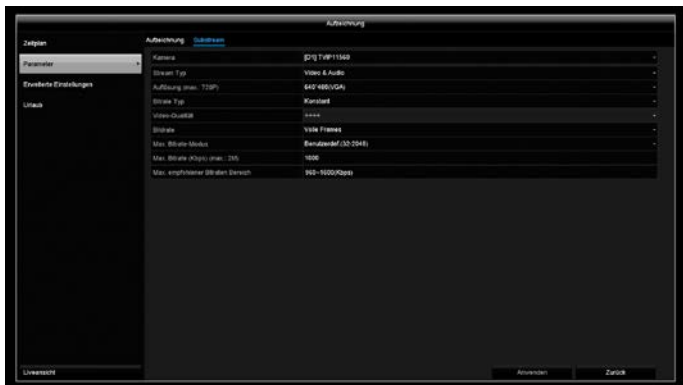


Czas przed	Czas zapisu sprzed alarmu podany w sekundach
Czas po	Czas zapisu po alarmie podany w sekundach
Maksymalny zapis (dni)	Ustawienie najdłuższego czasu przechowywania zapisanych plików.
Zapis audio	Aktywne: Zapis z danymi audio
Strumień wideo	Przypisanie typu strumienia do zapisu

Parametr	Ustawienie
Kamera	Ustawiana kamera
Parametry kodowania	Ustawiany strumień

Potwierdzić ustawienia klikając **Zastosuj** i wyjść z menu klikając **Wstecz**.

## Zakładka Substream (podstrumień)

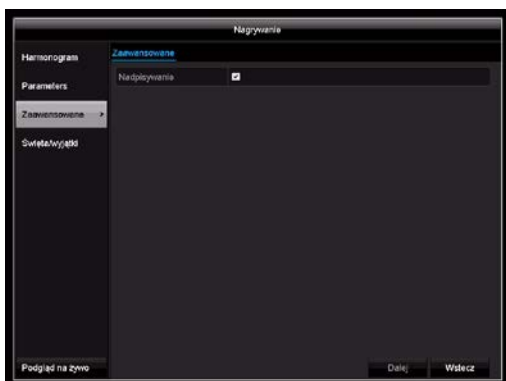


Można ustawić następujące parametry:

Parametr	Ustawienie
Kamera	Ustawiana kamera
Typ strumienia	Predefiniowany strumień wideo
Rozdzielczość	Auto, 4CIF(704x576), CIF(352x288), QCIF(176x144)
Typ przepływności	Wybór zmiennej i stałej przepływności
Jakość wideo	Różne poziomy jakości +++ : średnia jakość ++++++ : wysoka jakość
Częstotliwość odświeżania obrazu	Ustawienia częstotliwości odświeżania obrazu dla strumienia
Tryb maks. przepływności	Informacje ogólne: Predefiniowana przepływność Zdef. przez użytkownika (32–3072)
Maks. przepływność (kbps)	Wyświetlanie maksymalnej przepływności
Zalecana maks. przepływność zakresu	192–320 (Kbps)

Potwierdzić ustawienia klikając **Zastosuj** i wyjść z menu klikając **Wstecz**.

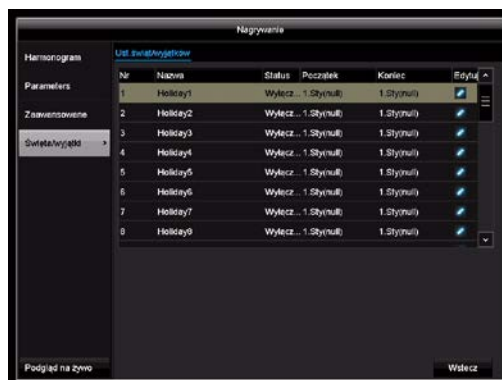
## Ustawienia rozszerzone



Nadpisz

Ustal, czy po wypełnieniu twardego dysku mają być nadpisywane najstarsze zapisy.

## Urlop



W tym podmenu można wprowadzić 32 różne ustawienia zapisu na urlop lub święta.

Nazwa	Ręczne wprowadzenie nazwy urlopu lub święta
Aktywny	Włączanie lub wyłączanie ustawionego urlopu
Model	Wg daty/wg tygodnia/wg miesiąca
Czas rozpoczęcia	Wybór daty początkowej/czasu początkowego
Czas zakończenia	Wybór daty końcowej/czasu zakończenia

Aby wprowadzić te ustawienia, kliknąć symbol „Edytuj”.



Zakończyć ustawienia klikając **Zastosuj** i **OK**.

## HDD

## Twarde dyski

**Wskazówka**

Urządzenie może zarządzać 2,5-calowym twardym dyskiem SATA.

Zanim będzie można wykonywać zapisy, zamontowany dysk musi zostać „inicjalizowany”. Dopiero wówczas urządzenie wykryje twardy dysk.

**Ostrzeżenie**

Inicjalizacja powoduje skasowanie wszystkich danych zapisanych na twardym dysku!

Pamiętać o wcześniejszym zabezpieczeniu danych.

## Montaż twardego dysku

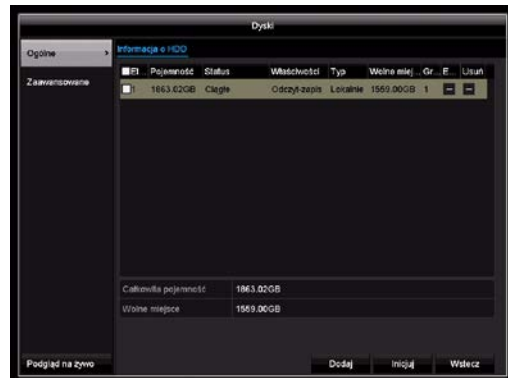
**Ostrzeżenie**

Wyłączyć urządzenie i odłączyć je od sieci zasilającej!

Zapewnić wymagane uziemienie, aby uniknąć wyładowań elektrostatycznych.

1. Zainstalować dysk twardy, patrz osobna skrócona instrukcja.
2. Otworzyć dolną klapę nagrywarki
3. Wsunąć dysk twardy w przewidzianą do tego celu kieszeń
4. Sprawdzić, czy dysk twardy jest prawidłowo osadzony na łącznikach wtykowych nagrywarki.
5. Zamknąć obudowę.

## Informacje ogólne



Informacja o HDD	Opis
Nr	Podaje wewnętrzny numer złącza
Pojemność	Pojemność twardego dysku w GB
Status	Informuje o aktualnym stanie twardych dysków: Nieinicjalizowany Normalny Nieprawidłowy Uśpiony (=Standby)
Właściwości	Tylko odczyt: zabezpieczenie przed zapisem Odczyt/zapis: odczyt i zapis
Typ	Lokalne: twardy dysk urządzenia
Wolne miejsce na dysku	informuje o rozmiarze miejsca na dysku dostępnego do zapisu
Grupa	Identyfikator grupy
Edytuj	
Usuń	Usuwanie twardego dysku

## Inicjalizacja twardego dysku

1. Wybrać twardy dysk, uaktywniając pole wyboru.
2. Uruchomić operację, klikając **Inicjalizuj**.
3. Potwierdzić pytanie sprawdzające, klikając **OK**.
4. Pasek stanu informuje o postępie inicjalizacji.
5. Po zakończeniu procedury ukazuje się twardy dysk.

## Dodawanie napędu sieciowego

Można dodać dalsze nośniki danych do zapamiętywania przez sieć.



### Ostrzeżenie

Podczas używania napędów sieciowych upewnić się, że dana sieć ma wystarczające wymiarowanie.



### Wskazówka

Prędkość odtwarzania zapisanych danych za pomocą napędów sieciowych może być niższa niż prędkość odtwarzania z wewnętrznego dysku twardego.

Kliknij **Dodaj**, aby dodać napęd sieciowy.



Napęd sieciowy	Wybrać spośród 8 napędów sieciowych.
Typ	<b>NAS:</b> Aby wprowadzić to ustawienie, dana pamięć sieciowa musi obsługiwać system plików NFS.
Adres IP	Wprowadzanie adresu IP pamięci sieciowej.
Katalog	Wprowadzanie ścieżki pamięci lub wartości docelowej iSCSI

Kliknąć **Szukaj**, aby ustalić pamięć sieciową, a następnie wcisnąć **OK**, aby dodać napęd sieciowy.

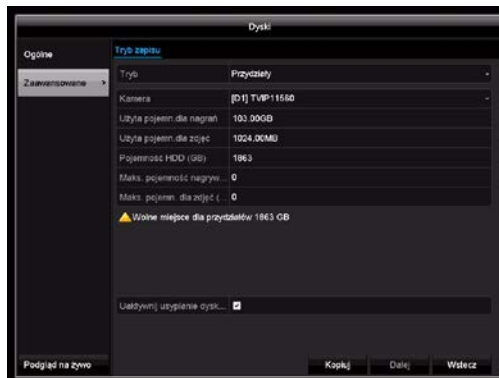
Przed użyciem wymagana jest inicjalizacja napędu sieciowego.

## Ustawienia rozszerzone

W tym miejscu można wprowadzić ustawienia trybu pamięci.

### Zakładka Kontyngent

W tym trybie pliki wideo zapisywane są w podziale na łączną liczbę wszystkich podłączonych nośników danych.



Kamera	Wybór kanału kamery do edycji
Używana pamięć wideo	Aktualnie używana pamięć wideo na podłączonym nośniku danych
Używana pamięć obrazu	Aktualnie używana pamięć obrazu na podłączonym nośniku danych
Pojemność HDD (GB)	Łączna dostępna pojemność dysku twardego w GB
Maks. pojemność (GB) zapisu	Ustalić maksymalną wielkość zapisu wideo na podłączonym nośniku danych na jedną kamerę.
Maks. pojemność (GB) zrzutów ekranu	Ustalić maksymalną wielkość zapisu obrazów na podłączonym nośniku danych na jedną kamerę.
Aktywacja funkcji uśpienia HDD	Jeśli ta funkcja jest włączona, wszystkie niepracujące dyski twarde przechodzą w stan uśpienia.

1. Za pomocą opcji **Kopiuj** określić, czy ustawienie powinno zostać przejęte w odniesieniu do wszystkich kamer.
2. Potwierdzić ustawienia klikając **Zastosuj** i wyjść z menu klikając **OK**.
3. grupa dysków twardeych ma być zapisana.
4. Kliknąć **Zastosuj** i potwierdzić restart w następnym oknie klikając **OK**.

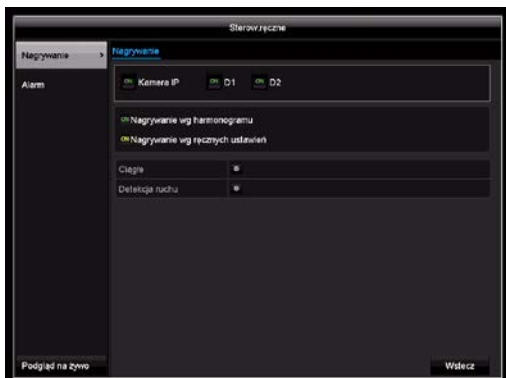
## Zapis paniki

### Zapis

Nacisnąć przycisk REC lub przejść w menu głównym na **Zapis paniki**, aby uruchomić ręcznie zapis obrazu/wideo. Ustawienia zrzutów ekranu są identyczne, dlatego będą opisane tylko raz.

Jeśli zapis uruchomiony zostanie ręcznie, należy go również ręcznie zakończyć. Poprzez ponowne uruchomienie nagrywarki wszystkie ręczne zapisy staną się nieaktywne.

Kliknąć podmenu Zapis.



Wybór ustawień dla wszystkich kamer. Kliknąć „Off” lub „on”, aby zmienić ustawienia.

„On na zielono” → „Off na czerwono”

Ręczne zatrzymanie zapisu

„Off na czerwono” → „on na żółto”

Ręczny zapis ciągły

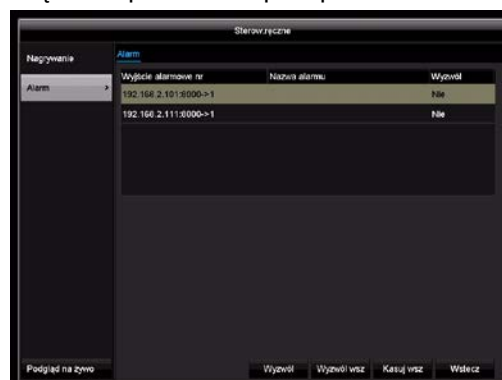
„On na żółto” → „Off na czerwono”

Ręczny zapis ciągły zostanie zakończony. Jeśli harmonogram dla kamery został zaprogramowany, zostanie automatycznie włączony (na zielono).

Parametr	Opis
Czas trwania	Kliknąć ten symbol, aby aktywować opcję zapisu ciągłego dla wszystkich kanałów na cały dzień. Wybrać „Tak”, aby potwierdzić wybór.
Wykrywanie ruchu	Kliknąć ten symbol, aby aktywować opcję wykrywania ruchu dla wszystkich kanałów na cały dzień. Wybrać „Tak”, aby potwierdzić wybór.

### Alarm

W tym miejscu wybrać wyjście alarmowe, które powinno zostać włączone podczas zapisu paniki.



Można włączyć kilka wyjść alarmowych dla zapisu paniki.

Wybrać **Wyzwalanie**, aby włączyć wybrane wyjście alarmowe.

Kliknąć **Wyzwól wszystkie**, aby włączyć wszystkie wyjścia alarmowe.

Kliknąć **Usuń wszystkie**, aby usunąć ustawienia.



## Eksport danych

Przejdź w menu do opcji **Eksport wideo**, aby wyeksportować z nagrywarki zapisane dane wideo i obrazy. Dostępne są następujące opcje:

Czas trwania	Eksport danych wideo zapamiętanych podczas zapisu ciągłego.
Zdarzenie	Eksport danych wideo zapamiętanych podczas zapisu zdarzenia.

- Kliknąć **Start**, aby rozpocząć eksport. Będzie wyświetlany wskaźnik postępu wykonywania kopii bezpieczeństwa.

### **i** Wskazówka

Po zapisaniu kopii bezpieczeństwa można wybrać dane na nośniku i odtworzyć za pomocą odtwarzacza (musi zostać wyeksportowany oddzielnie). W ten sposób można sprawdzić, czy eksport przebiegł prawidłowo.

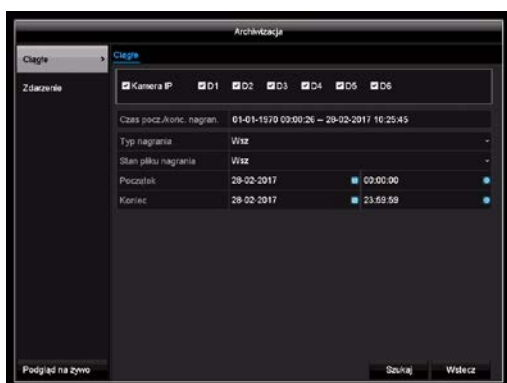
### **ai** Wskazówka

Zapisy „Pre-play”/zapisy sprzed alarmu można przeglądać tylko wtedy, jeżeli zostały nagrane przed alarmem.

### **i** Wskazówka

Ponieważ nagrywarka posiada tylko jedno złącze USB, użyć koncentratora USB lub rozpocząć eksport za pośrednictwem interfejsu sieciowego nagrywarki.

## Czas trwania



### **i** Wskazówka

Funkcja eksportu zabezpiecza ważne zapisy na połączonych nośnikach zewnętrznych, takich jak np.:

- nośniki USB,
- dysk zewnętrzny USB,
- nagrywarka DVD itd.

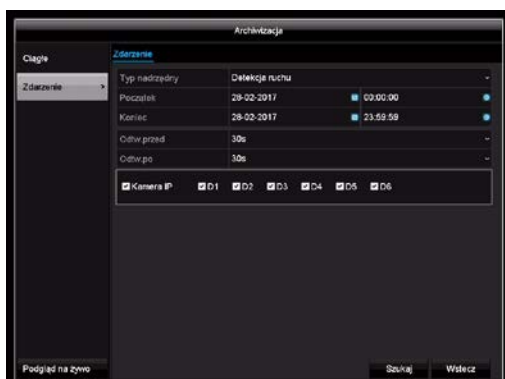
- Wprowadzić parametry.
- Kliknąć **Szukaj**, aby uruchomić wyszukiwanie; zostanie wyświetlony ekran wyników.
  - Zostanie wyświetlona wielkość pliku indywidualnego zapisu oraz całkowita wielkość wszystkich znalezionych zapisów.
- Klikając , można obejrzeć odpowiedni zapis.
- Aby zablokować lub zwolnić plik, kliknąć . Zablokowane pliki nie zostaną nadpisane przez system.
- Kliknąć **Eksport**, aby przejść do ekranu eksportu.
- Z menu rozwijanego wybrać połączony nośnik, na którym dane mają być zabezpieczone.
- Jeżeli nośnik nie został wyświetlony, kliknąć **Odśwież**.
  - Jeżeli nośnik nadal nie zostanie wyświetlony, odłączyć złącze od urządzenia i ponownie podłączyć nośnik. Przeczytać odnośne informacje producenta.

## Zdarzenie



### Wskazówka

Podmenu „Czas trwania” i „Obraz” są podobne i nie będą osobno omawiane.



Zdefiniować okres wyszukiwanych zapisów za pomocą pole wyboru „Czas rozpoczęcia” i „Czas zakończenia”.  
Wybrać kamerę, włączając lub wyłączając pole wyboru i kliknąć **Szukaj**.

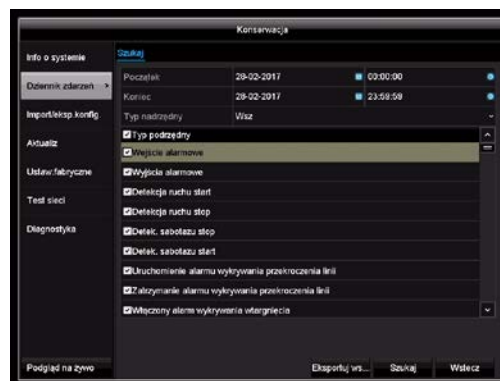
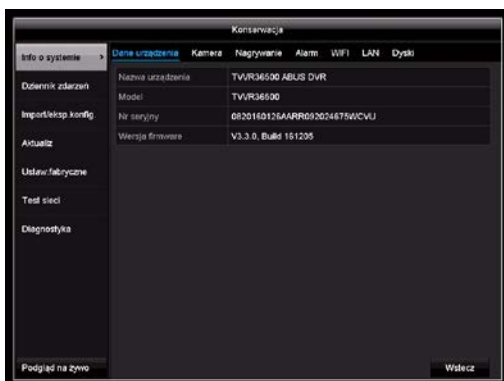
W obu typach zdarzeń po wciśnięciu przycisku **Szukaj** ukazuje się następujące okno:

Wybrać pliki do eksportu, włączając lub wyłączając pole wyboru. W pozycjach „Pre-play” i „Post-play” można ustawić czas przed alarmu i czas po alarmie. W ten sposób można zdefiniować długość eksportowanego wideo.

Kliknij **Szczegóły**, aby obejrzeć wybrane wideo. W celu uzyskania dokładniejszych informacji na temat okna **Szczegóły** patrz **CZAS TRWANIA**. Patrz str.49

## Konservacja

## Wyszukiwanie protokołu

**i Wskazówka**

To menu służy do konserwacji urządzenia i powinno być obsługiwane tylko przez doświadczonych użytkowników.

**i Wskazówka**

Wyszukiwanie „zdarzeń” można wykonywać wg następujących głównych typów/zdarzeń/parametrów:

- Wszystkie
- Alarm
- Ostrzeżenie
- Operacja
- Informacja

Menu	Ustawienie
Informacja o systemie	Informacje o urządzeniu (nr seryjny, stan oprogramowania firmware itd.)
Wyszukiwanie protokołu	W ramach wyszukiwania protokołu (=plik dziennika) można wyszukiwać zapisy i informacje na podstawie określonych kryteriów, np. alarm, wyjątek, obsługa lub informacje (stan S.M.A.R.T. twardego dysku).
Import/eksport	Eksport, import ustawień
Update	Przeprowadzenie aktualizacji oprogramowania firmware
Standard	Resetowanie systemu
Sieć	Wskaźnik prędkości transferu i odbioru nagrywarki
HDD Detect	Kontrola dysku twardego pod kątem błędów

## Informacja o systemie

**i Wskazówka**

W menu informacyjnym wyświetlane są dane techniczne urządzenia oraz informacje o różnych ustawieniach kamer, zapisu, alarmu, sieci i HDD. Jest to pomocne np. przy zgłaszaniu zapytań do pomocy technicznej.

**i Wskazówka**

W zakładce WIFI można zobaczyć urządzenia połączone przez WLAN z punktem dostępu nagrywarki oraz sprawdzić przepustowość ich łącza.

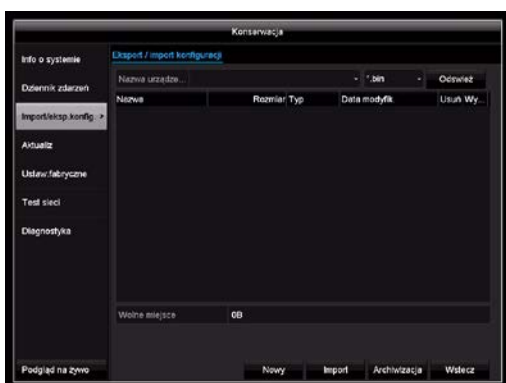
Filter1	Filter2
Wszystkie	-
Alarm	<ul style="list-style-type: none"> <li>• Wszystkie</li> <li>• Wykrywanie ruchu</li> <li>• Start/zakończenie</li> <li>• Start/zakończenie monitorowania sabotażu</li> </ul>
Ostrzeżenie	<ul style="list-style-type: none"> <li>• Wszystkie</li> <li>• Utrata sygnału wideo</li> <li>• Nielegalne zalogowanie</li> <li>• HDD pełny</li> <li>• Błąd HDD</li> <li>• Konflikt IP</li> <li>• Rozłączona sieć</li> <li>• Wyjątek zapisu</li> <li>• Różny sygnał wejściowy/wyjściowy wideo</li> <li>• Bufor zapisu</li> </ul>
Operacja	<ul style="list-style-type: none"> <li>• Wszystkie</li> <li>• Power On</li> <li>• Lokalne: niezaplanowane zamknięcie systemu</li> <li>• Lokalne: zamknięcie, ponowne uruchomienie, logowanie, wylogowanie</li> <li>• Lokalne: zmiana ustawień</li> <li>• Lokalne: Update</li> <li>• Lokalne: rozpoczęcie zapisu</li> </ul>

Informacja	<ul style="list-style-type: none"> <li>• Wszystkie</li> <li>• Informacja o HDD</li> <li>• HDD S.M.A.R.T.</li> <li>• Rozpocznij zapis</li> <li>• Zakończ zapis</li> <li>• Usuwanie przeterminowanego zapisu</li> </ul>
------------	---

1. Wybrać zdarzenie, które ma być wyszukiwane w dzienniku oraz wybrać subparametr.
2. Wprowadzić datę, czas rozpoczęcia i zakończenia i kliknąć **Szukaj**.
3. Zostanie wyświetlony wynik:

- Do przełączania stron służy pasek nawigacji:
- Kliknąć symbol „Szczegóły”, aby uzyskać dokładniejsze informacje.
- Kliknąć symbol „Odtwarzanie”, aby uruchomić zapis dla tego zdarzenia.
- Kliknąć **Eksport**, aby zapisać plik dziennika na nośniku USB.

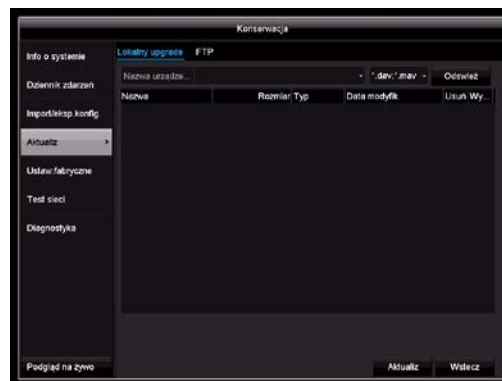
## Import/eksport



### **i** Wskazówka

Dane konfiguracji zawierają wszystkie ustawienia urządzenia, wykonane od momentu jego uruchomienia. Ponieważ nagrywarka posiada tylko jedno złącze USB, użyć koncentratora USB lub rozpocząć import/eksport za pośrednictwem interfejsu sieciowego nagrywarki.

## Update



### **i** Wskazówka

Aktualizacja urządzenia może być wykonana z nośnika USB lub przez sieć protokołem FTP.

- Skopiować plik aktualizacji z rozszerzeniem \*.mav na pamięć USB do katalogu głównego.
- Połączyć pamięć USB z jednym ze złączy USB w urządzeniu.
- Ponieważ nagrywarka posiada tylko jedno złącze USB, zalecamy przeprowadzanie aktualizacji zawsze za pośrednictwem interfejsu WWW.

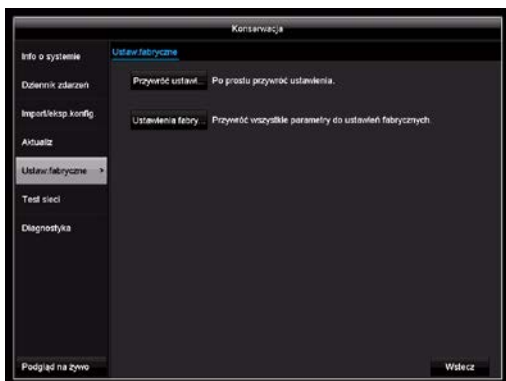
1. Wybrać złącze USB, ew. kliknąć Odśwież.
2. Wybrać plik aktualizacji, kliknij Aktualizacja.
3. Poczekać, aż urządzenie zostanie ponownie uruchomione.
4. Ewentualnie sprawdzić stan oprogramowania firmware w menu Konserwacja, w punkcie Informacja. Resetowanie systemu

### **i** Wskazówka

Aktualizacja poprzez FTP działa wg powyższego opisu:

- komputer musi znajdować się w tej samej sieci lokalnej!
- Skonfigurować komputer jako serwer FTP.
- Wprowadzić adres IP serwera FTP.

## Ustawienia fabryczne



### **i** Wskazówka

Ta operacja powoduje przywrócenie ustawień fabrycznych urządzenia (Reset).



### Ostrzeżenie

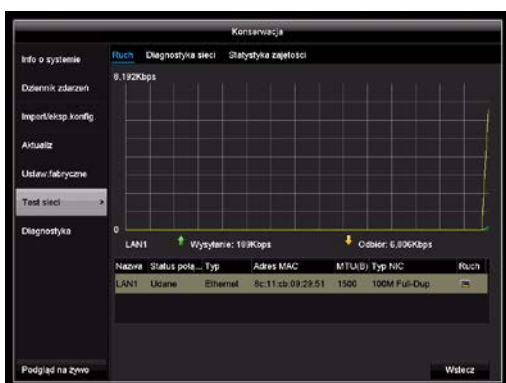
Zostaną skasowane wszystkie ustawienia wykonane od momentu uruchomienia (kamery, ustawienia zapisu, PTZ, alarmy itd)!  
Zabezpieczyć ustawienia, aby uniknąć ich utraty. Po zresetowaniu urządzenia można je ponownie wczytać.

## Sieć

Tu wyświetlane są informacje o ruchu w sieci i interfejsach sieciowych.

## Zakładka Obciążenie sieci

Za pomocą grafu przedstawiającego sieć można mierzyć stałe obciążenie sieci na nagrywarce. Wyświetlana jest graficznie ilość odebranych i wysłanych danych. W polu pod grafiką stosownie do ustawień sieci wyświetlany jest status i informacje o jednym lub dwóch złączach sieciowych.



### Wysyłanie

Wyświetlanie ilości danych w jednostce Mbit/s, aktualnie wysyłanych z nagrywarki. Wartość wzrasta wraz ze wzrostem liczby użytkowników pobierających strumień wideo z nagrywarki

poprzez sieć (Internet, aplikacja, aplikacja komputerowa i zapis sieciowy).

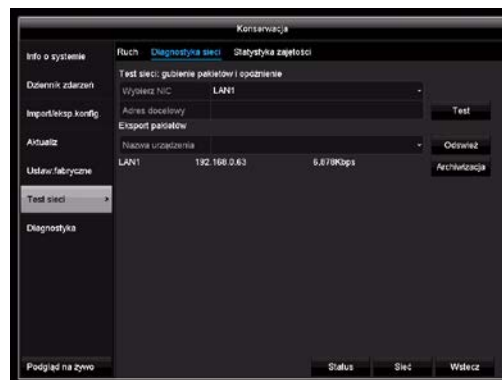
Jeśli zostanie osiągnięty/przekroczony limit nagrywarki, nie będzie możliwe wyświetlanie wszystkich żądanych strumieni.

### Odbieranie

Wyświetlanie ilości danych w jednostce Mbit/s, aktualnie odbieranych przez nagrywarkę. Wartość wzrasta wraz ze wzrostem liczby kamer sieciowych i rosnącym ustawieniem przepływności strumieni kamer.

Jeśli zostanie osiągnięty/przekroczony limit nagrywarki, nagrywarka odłączy kanały kamer.

## Zakładka Rozpoznawanie sieci



W pozycji „Test sieci” można sprawdzić połączenie z innym urządzeniem, np. komputerem („ping”). Wprowadzić adres sieciowy sprawdzanego urządzenia (np. 192.168.0.25) i nacisnąć **Test**.

Ukażą się informacje o dwóch parametrach:

Parametr	Ustawienie
Średnie opóźnienie	Czas potrzebny na odpowiedź pingowanego urządzenia
Współczynnik straty pakietów:	Pokazuje w procentach, jaka część pakietów nie została przesłana

### **i** Wskazówka

W razie wysokiej wartości współczynnika straty pakietów wskazane jest powtórzenie „Testu sieci”.

### **i** Wskazówka

Jeżeli współczynnik straty pakietów nadal będzie wysoki, należy sprawdzić, czy okablowanie sieci jest prawidłowe i czy przewód nie jest uszkodzony.

Im wyższy współczynnik straty pakietów, tym gorsze połączenie między pingowanym urządzeniem a nagrywką.

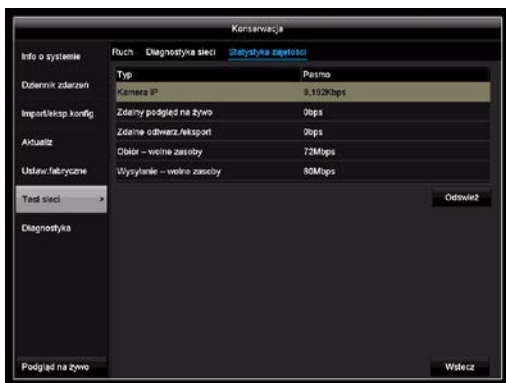
W pozycji „Eksport pakietu sieci” można wyeksportować ustawienia poszczególnych złącz, lub złącza – zależnie od ustawień.

1. W pozycji „Nazwa urządzenia” wybrać nośnik pamięci, na którym mają być zapisane ustawienia.
  2. Kliknąć **Eksport**.
  3. Po dojściu wskaźnika postępu do końca, w przypadku pomyślnej inicjalizacji ukazuje się okienko informacyjne. Zamknąć je, klikając **OK**.
- Kliknąć status, aby wyświetlić stan złącz LAN (połączone/nie połączone).
  - Kliknąć **Sieć**, aby zmienić ustawienia sieciowe.

## Zakładka Statystyka zasobów sieciowych

### **i** Wskazówka

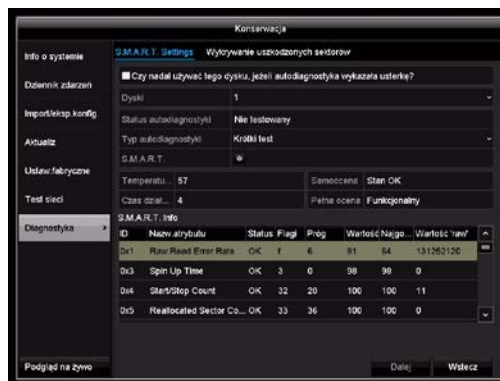
Należy korzystać z tego widoku w celu analizy problemów sieci i wydajności związanych z nagrywką.



W tej zakładce wyświetlana jest używana szerokość pasma urządzenia.

Za pomocą opcji **Odśwież** można zaktualizować dane.

## HDD Detect



Kliknąć podmenu „S.M.A.R.T.”.

W tym podmenu można sprawdzić dysk twardy pod kątem ewentualnych błędów.

Parametr	Ustawienie
HDD	Wybór dysku twardego do edycji
Status autotestu	Wyświetla status bieżącego autotestu.
Typ autotestu	Wybrać typ autotestu. Krótki test/rozszerzony test/test przesyłania
S.M.A.R.T	Kliknąć tę ikonę, aby uruchomić autotest
Temperatura (°C)	Wyświetlanie temperatury dysku twardego
Włączanie (dni)	Wyświetlanie dni pracy dysku twardego
Autoocena	Wskaźnik stanu autooceny
Pełna analiza	Wskaźnik stanu analizy

Potwierdzić ustawienia klikając **Zastosuj** i wyjść z menu klikając **OK**.

## Sprawdzanie statusu twardego dysku

Stan każdego twardego dysku można sprawdzić w menu **Konservacja**. W danych dziennika zapisywane są informacje systemu SMART (Self-Monitoring, Analysis and Reporting Technology).

- Wywołać plik dziennika i wyszukać informacje/S.M.A.R.T. twardego dysku. Konfigurowanie alarmów twardego dysku
- Można ustalić alarmy, które będą informować o błędach twardego dysku.

W tym celu wywołać ostrzeżenie w menu **Ustawienia**.

---

## Zamykanie



### **i** Wskazówka

- Wybierz **Wyloguj**, aby zablokować menu obsługi.
- Wybierz **Zamknij**, aby wyłączyć urządzenie.
- Wybierz **Restart**, aby ponownie uruchomić system (wyłączenie i ponowne włączenie).

## Wskaźnik

**i** **Wskazówka**  
Patrz opis na str.10.

## Ustawienia: Zapis

**i** **Wskazówka**  
Patrz opis na str.43.

## Ustawienia: Sieć

**i** **Wskazówka**  
Patrz opis na str.29.

## Usuwanie usterek

Przed skontaktowaniem się z serwisem przeczytać poniższe wskazówki, aby ustalić potencjalną przyczynę usterek.

Usterka	Przyczyna	Rozwiązanie
Brak zasilania elektrycznego	Niepodłączony kabel sieciowy	Prawidłowo podłączyć kabel sieciowy do gniazda sieciowego
	Brak prądu w gnieździe sieciowym	Sprawdzić gniazdo, podłączając do niego inne urządzenie
Brak obrazu	Ekran nie jest ustawiony do odbioru	Ustaw prawidłowy tryb wejściowy wideo tak, aby został wyświetlony obraz z nagrywarki
	Źle podłączony kabel wideo	Prawidłowo podłączyć kabel wideo
	Podłączony monitor jest wyłączony	Włączyć monitor
Brak dźwięku	Funkcja audio nie jest włączona w strumieniu kamery	W ustawieniach parametrów zmienić typ strumienia z „Wideo” na „Wideo & Audio”.
Nie działa twardy dysk	Twardy dysk jest włożony nieprawidłowo.	Sprawdzić przyłącze
	Dysk twardy uszkodzony lub niekompatybilny z systemem	Wymienić twardy dysk na zalecany.
Nie działa złącze USB	Urządzenie nie jest obsługiwane	Podłączyć odpowiedni nośnik USB, USB 2.0
	Został zastosowany koncentrator USB	Podłączyć nośnik USB bezpośrednio
Brak dostępu do sieci	Połączenie kabla sieciowego poluzowane	Poprawić połączenie kabla sieciowego.
	Źłe ustawienia sieciowe (DHCP, adres IP itd.)	Sprawdzić i w razie potrzeby skorygować konfigurację sieci, patrz str.30.
Zapis niemożliwy	Brak HDD lub HDD niezainicjalizowany	Zamontować i wykonać inicjalizację twardego dysku
Nagłe wyłączenie	Za wysoka temperatura wewnątrz urządzenia	Oczyścić urządzenie lub usunąć przedmioty utrudniające wentylację



**Dane techniczne**

Zmiany techniczne i błędy zastrzeżone.

<b>Nagrywarka cyfrowa ABUS</b>	<b>TVVR36500</b>
<b>Kompresja wideo</b>	H.264, MPEG-4
<b>Wejścia na kamery</b>	6 x IP
<b>Wyjścia do monitora</b>	1 x HDMI
<b>Rozdzielczość (wyświetlanie na żywo)</b>	HDMI 1920*1080/60Hz, 1600*1200/60Hz, 1280*1024/60Hz, 720 P: 1280*720/60Hz, 1024*768/60Hz
<b>Rozdzielczość @ Częstotliwość odświeżania obrazu na kamerę (zapis)</b>	6M/5MP /3MP /1080P /UXGA /720P /VGA /4CIF /DCIF /2CIF /CIF /QCIF @ 25 fps
<b>Całkowita częstotliwość odświeżania obrazu</b>	125 fps
<b>Pamięć obrazów po alarmie</b>	0–30 s / 5–900 s
<b>Nośnik pamięci</b>	1 x 2,5" SATA HDD
<b>Zabezpieczanie danych</b>	Sieć
<b>Widoki</b>	1 / 4 / 5+1
<b>Tryby zapisu</b>	Ręczny, Harmonogram, Wykrywanie ruchu, Alarm
<b>Tryby wyszukiwania</b>	Wg zdarzenia, daty i czasu, S.M.A.R.T
<b>Poziomy uprawnień użytkowników</b>	2 (maks. 31 użytkowników)
<b>Złącze sieciowe</b>	1 x RJ45 router 10/100 Mbps, 3 RJ45 LAN 10/100 Mbps
<b>Jednoczesny dostęp sieciowy</b>	128 podłączonych kamer
<b>Funkcje sieciowe</b>	Wyświetlanie na żywo, Odtwarzanie, Eksport danych
<b>DDNS</b>	√
<b>NTP</b>	√
<b>Alarmowanie</b>	Sygnal OSD, e-mail, CMS
<b>Sterowanie</b>	Mysz USB
<b>Języki OSD</b>	niemiecki, angielski, francuski, niderlandzki, duński, włoski, polski, hiszpański, szwedzki
<b>Napięcie zasilające</b>	12 VDC, 5 A, 50~60 Hz
<b>Pobór mocy</b>	<12W
<b>Temperatura robocza</b>	0°C ~ + 40°C
<b>Wymiary (SxWxG)</b>	88 x 165 x 90 mm
<b>Masa</b>	570g
<b>Certyfikaty</b>	CE, REACH, Law Sargozy, C-Tick

### Utylizacja

#### Informacja o dyrektywie WE o zużytych urządzeniach elektrycznych i elektronicznych

Ze względu na ochronę środowiska wyeksploatowane urządzenie nie może być wyrzucane razem z odpadami domowymi. Utylizacja może być przeprowadzona przez punkty zbiorcze w kraju użytkownika. Należy przestrzegać lokalnych przepisów w zakresie utylizacji materiałów.



Urządzenie należy utylizować zgodnie z dyrektywą WE o zużytych urządzeniach elektrycznych i elektronicznych 2012/19/UE - WEEE (Waste Electrical and Electronic Equipment). W razie wątpliwości należy zwrócić się do władz komunalnych odpowiedzialnych za utylizację. Adresy punktów odbioru zużytego sprzętu otrzymasz w lokalnej administracji gminnej lub miejskiej, lokalnych przedsiębiorstwach utylizacji odpadów lub u sprzedawcy urządzenia.

#### Informacja o dyrektywie WE RoHS

Urządzenie jest zgodne z dyrektywą RoHS.

Przestrzeżenie dyrektywy RoHS oznacza, że produkt lub podzespół nie zawiera żadnej z wymienionych niżej substancji w stężeniach wyższych od podanych maksymalnych stężeń w homogenicznych materiałach, chyba że substancja ta jest częścią aplikacji wyłączonej z zakresu obowiązywania dyrektywy RoHS:

- a) 0,1% ołowiu (wagowo),
- b) rtęć,
- c) chrom sześciowartościowy,
- d) bifenył polibromowany (PBB) i eter difenyłowy polibromowany,
- e) 0,01% kadmu (wagowo).

## Glosariusz

### Zastosowane pojęcia fachowe

#### 16:9

Stosunek boków wyświetlaczy panoramicznych nawiązujący do formatu kinowego.

#### PRZEKĄTNA EKRANU

Miara wielkości wyświetlacza: odległość między lewym dolnym i prawym górnym rogami – w calach lub centymetrach.

#### Przeglądarka WWW

Program do przeglądania stron WWW.

#### CIF

„Common Intermediate Format”.

Pierwotnie przeznaczony do konwersji standardu PAL na NTSC. CIF odpowiada rozdzielczości wideo 352 x 288 pikseli, 2 CIF 704 x 288 pikseli, 4 CIF 704 x 576 pikseli.

#### DDNS

„Dynamiczny wpis domeny, nazwy i systemu”

Usługa sieciowa, przechowująca w bazie danych i aktualizująca adresy IP klientów.

#### DHCP

„Dynamic Host Configuration Protocol”

Protokół sieciowy umożliwiający automatyczne podłączanie urządzeń (klientów) do istniejących sieci. Przy tym serwery DHCP (jak np. router internetowy) przydzielają automatycznie adres IP, maskę podsieci, maskę sieci, bramę, serwer DNS i ew. serwer WINS. Po stronie klienta należy tylko uaktywnić automatyczne pobieranie adresu IP.

#### Domena

Domena (przestrzeń nazw), służąca do identyfikacji stron internetowych (np. www.abus-sc.de).

#### Podwójny strumień (Dual Stream)

Podwójny strumień (Dual Stream) to jedna z metod transferu danych wideo. Realizowany jest zapis w wysokiej rozdzielczości oraz w niskiej rozdzielczości transferu np. przez sieć.

#### DVR

Cyfrowa nagrywarka wideo – urządzenie do zapisu z różnych źródeł wideo i audio (analogowych, cyfrowych). Dane do zapisu są kompresowane i zapisywane np. na twardych dyskach.

#### FBAS/CVBS

„Sygnał koloru, obrazu, wygaszania i synchronizacji”. Najprostszy wariant sygnałów wideo, określane też jako „sygnał Composite”. Jakość obrazu jest stosunkowo niska.

#### H.264

(MPEG-4 AVC); standard wysokowydajnej kompresji sygnałów wideo. Wykorzystywany m.in. do zapisu na dyskach Blu-ray lub w systemach wideokonferencyjnych.

#### HDD

„Hard Disk Drive”; twardy dysk (pamięć magnetyczna dyskowa)

Cyfrowa pamięć danych w komputerach lub w nagrywarkach NVR.

#### GIGABYTE

Jednostka pojemności nośników pamięci (HDD, USB, karty SD/MMC).

#### HDVR

Hybrydowa nagrywarka DVR; DVR do zapisu z kamer analogowych i sieciowych.

#### http

„Hypertext Transfer Protocol”

Metoda transferu danych w sieciach. Stosowana głównie do wyświetlania stron WWW w przeglądarce.

#### INTERLACED

Metoda wyświetlania międzyliniowego.

#### Adres IP

Adres w sieci komputerowej, oparty na protokole internetowym (IP), umożliwiający adresowanie różnych urządzeń w sieci i tym samym dedykowany dostęp do nich.

#### JPEG

Metoda kompresji fotografii powodująca niewielkie straty. Większość aparatów cyfrowych zapisuje zdjęcia w formacie JPEG.

#### MPEG

Skrót od Moving Picture Experts Group. Jest to międzynarodowy standard kompresji obrazów ruchomych. Na niektórych płytach DVD cyfrowe sygnały audio są kompresowane i zapisywane w tym formacie.

#### NTP

„Network Time Protocol”

Metoda synchronizacji czasu w sieciach. Występuje także w formie uproszczonej SNTP (Simple Network Time Protocol).

#### NTSC

Standard barw ekranowych w USA. Metoda ta różni się w szczegółach od europejskiego systemu PAL. Obraz pełnoekranowy NTSC składa się z 480 widzialnych, a łącznie z 525 linii. Wyświetlanych jest 60 półobrazów na sekundę. W porównaniu z systemem PAL system ten jest bardziej podatny na zakłócenia barw.

### **PAL**

„Phase Alternating Line“; europejski system telewizji kolorowej. Wykorzystuje 576 widzialnych linii obrazu, razem z liniami wykorzystywanymi do sygnałów zarządzających pełny ekran zajmuje 625 linii. Wyświetlanych jest 50 półobrazów na sekundę. Położenie fazowe sygnału kolorowego zmienia się przy tym z linii na linię.

### **PANEL**

Fachowe określenie wewnętrznej technologii stosowanej w płaskich wyświetlaczach (panele LCD lub plazmowe).

### **PC**

„Personal Computer” może być wykorzystywany jako obiekt do zdalnego odczytu za pomocą dostarczonego oprogramowania lub przeglądarki WWW.

### **Piksel**

„Picture element“. Punkt obrazowy, element obrazu, najmniejsza jednostka cyfrowego transferu i wyświetlania obrazu.

### **PIP**

„Picture in Picture“. Skrótowe oznaczenie funkcji „obraz w obrazie”, w której na ekranie widoczne są jednocześnie dwa źródła sygnału. Drugie źródło sygnału jest przy tym nakładane na pierwsze.

### **PPPoE**

„PPP over Ethernet” (Point to Point Protocol)

Metoda transferu sieciowego do nawiązywania połączenia poprzez złącza komutowane, stosowana m.in. do złącza ADSL.

### **PROGRESSIVE**

Liniowe próbkowanie lub wyświetlanie obrazu, w przeciwieństwie do wyświetlania międzyliniowego „Interlaced”.

### **RTSP**

„Real-Time Streaming Protocol”

Protokół sieciowy do sterowania ciągłego transferem strumieni lub oprogramowaniem w sieciach opartych na protokole IP.

### **SNMP**

„Simple Network Management Protocol”

Protokół sieciowy, regulujący komunikację między kontrolowanymi urządzeniami a stacją nadrzędną. Umożliwia monitorowanie stanu urządzenia przez dedykowane oprogramowanie.

### **USB**

„Universal Serial Bus”

Magistrala szeregowo do podłączania np. nośników pamięci w trakcie pracy. Maksymalny dostępny transfer danych dla USB 2.0: ok. 320 Mbit/s (ok. 40 MB/s).

### **VGA**

„Video Graphics Array”. Standardowy interfejs do analogowych sygnałów wideo w komputerach PC – zasadniczo chodzi tu o sygnały RGB.

### **CAL (inch)**

Jednostka miary przekątnej ekranu. Jeden cal = 2,54 centymetra. Najważniejsze typowe rozmiary wyświetlaczy 16:9: 26 cali (66 cm), 32 cale (81 cm), 37 cali (94 cm), 42 cale (106 cm), 50 cali (127 cm), 65 cali (165 cm).

## O wewnętrznym twardym dysku

Wewnętrzny twardy dysk (HDD) jest bardzo wrażliwy. Obsługiwać urządzenie zgodnie z poniższymi instrukcjami, aby uniknąć błędów dysku. Ważne zapisy powinny być zabezpieczane na nośnikach zewnętrznych, aby uniknąć niespodziewanej utraty danych.

### **i** Wskazówka

- Nie przemieszczać urządzenia w trakcie pracy.
- Wilgoć we wnętrzu urządzenia może skraplać się, powodując nieprawidłowe działanie napędu.
- Przy włączonym urządzeniu nigdy nie wyciągać wtyczki sieciowej ani nie przerywać zasilania wyłącznikiem bezpiecznikowym.
- Bezpośrednio po wyłączeniu nie przemieszczać urządzenia. W celu przemieszczenia urządzenia wykonać następujące czynności:
  1. Po komunikacie OFF (na wyświetlaczu urządzenia) poczekać co najmniej dwie minuty.
  2. Wyciągnąć wtyczkę sieciową.
  3. Przenieść urządzenie.
- W razie awarii zasilania w trakcie pracy urządzenia może dojść do utraty danych na twardym dysku. Używaj zasilacza UPS!
- Twardy dysk jest bardzo wrażliwy. Nieprawidłowa obsługa i nieodpowiednie środowisko mogą spowodować uszkodzenie twardego dysku po kilku latach pracy. Objawem może być nieoczekiwane zatrzymywanie się odtwarzania lub wyraźne efekty mozaiki na obrazie. Czasami uszkodzenie twardego dysku następuje bez wcześniejszych objawów.
- W razie uszkodzenia dysku odtworzenie zapisów jest niemożliwe. W takim przypadku konieczna jest wymiana twardego dysku.

**ABUS**  
**4-kanalowa sieciowa nagrywarka**  
**wideo WLAN**

TVVR36500

Producent  
ABUS Security-Center GmbH & Co. KG  
Linker Kreuthweg 5  
86444 Affing (Germany)