



- Ⓧ DE Die ausführliche Bedienungsanleitung und technische Daten finden Sie auf unser Webseite:
- Ⓧ FR Vous trouverez le manuel d'utilisateur détaillé et les données techniques sur notre site Internet :
- Ⓧ NL De gedetailleerde gebruikershandleiding en technische gegevens vindt u op onze website:
- Ⓧ IT Istruzioni d'uso dettagliate e dati tecnici sono disponibili sul nostro sito web:
- Ⓧ GB A full instruction manual and technical data can be found on our website:
- Ⓧ DK De detaljerede betjeningsvejledningen og tekniske data findes i på vores hjemmeside:
- Ⓧ PL Szczegółowa instrukcja obsługi oraz dane techniczne znajdują na naszej stronie internetowej:
- Ⓧ ES Las instrucciones de uso detalladas y los datos técnicos se encuentran en nuestra página web:
- Ⓧ SE Den detaljerade bruksanvisningen och tekniska data finns i på vår hemsida:

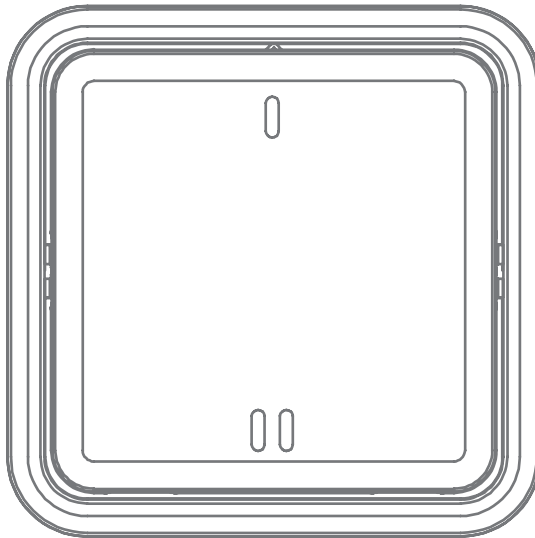


[www.abus.com/product/SHBE10000](http://www.abus.com/product/SHBE10000)





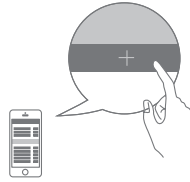
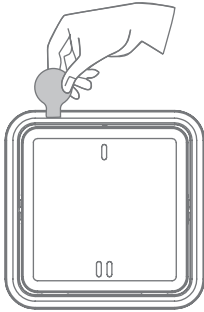
# SHBE10000 QUICK GUIDE



ABUS Security Center • Linker Kreuthweg 5  
86444 Affing • Germany • [abus.com](http://abus.com)

Gerät einlernen  
(Inclusion)

Add Device



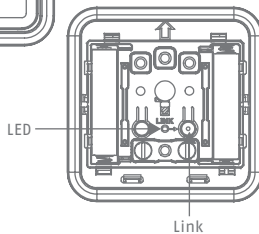
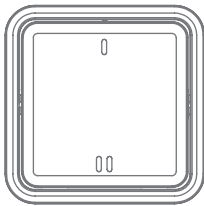
- Drücken Sie in ihrer Z-Wave App auf die + (Add) Taste und folgen den Anweisungen.
- Entfernen Sie den Sicherheitsstreifen am Batteriefach.
- Die App zeigt an, dass der Einlernen-Vorgang erfolgreich war. Die Status LED blinkt nicht mehr.

- Click the + (Add) button in your Z-Wave App and follow the further instructions.
- Remove the safety strip from the battery compartment.
- The App will show if the Add device process was successful. The Status LED does not flash anymore.

1

Gerätebetrieb

Operating the device



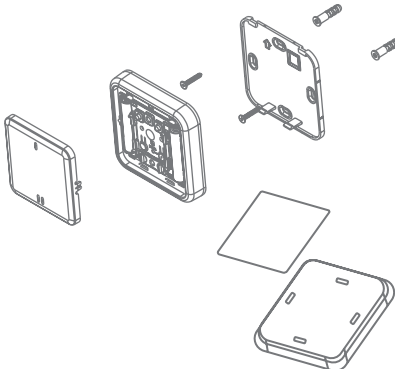
- Die Tasten I und II unterscheiden jeweils einfachen, doppelten und langen Druck
- Programmieren Sie die gewünschte Reaktion auf die unterschiedlichen Befehle mit einem Z-Wave Gateway per App.

- Keys I and II distinguish between single, double and long press.
- Configure the desired reaction to the different commands with a Z-Wave Gateway using an App.

2

Gerätebetrieb

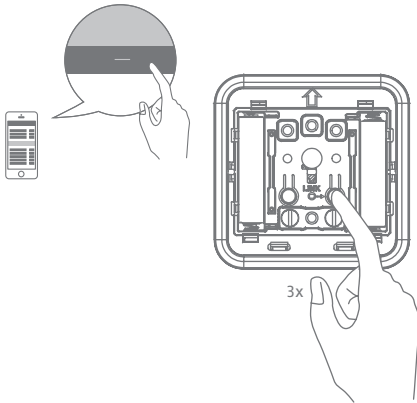
Operating the device



- Befestigen Sie die Halterung per Klebepad oder mit den beiliegenden Schrauben (empfohlen) an der Wand.

- Fix the Mounting plate on the wall by screws (recommended) or adhesive tape.

3



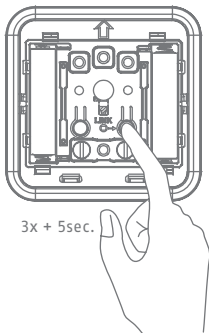
Gerät  
auslernen

Remove Device  
(Exclusion)

- Drücken Sie in ihrer Z-Wave App auf die - (Remove) Taste und folgen den Anweisungen.
- Drücken Sie 3 mal schnell (innerhalb von 1,5 Sekunden) auf die Link Taste.
- Die App zeigt an, dass der Auslern-Prozess erfolgreich war.

- Click the - (Remove) button in your Z-Wave App and follow the further instructions.
- Press the Link button 3 times quickly (within 1.5 seconds).
- The App will show if the Remove Device process was successful.

4



Werkseinstellungen  
zurücksetzen

Factory Reset

- Drücken Sie 3 mal schnell (innerhalb von 1,5 Sekunden) auf die Link Taste.
- Drücken Sie schnell (innerhalb von 1 Sekunde) ein viertes mal und halten die Link Taste für mindestens 5 Sekunden gedrückt.
- Der Taster ist jetzt auf Werkseinstellungen zurückgesetzt.

- Press the Link button 3 times quickly (within 1.5 seconds).
- Press the Link button quickly (within 1 second) again and hold it for at least 5 seconds.
- The button is now restored to factory settings.

5